



# 實踐大學高雄校區

## 畢業生意向調查報告

107年度調查

《106學年度應屆畢業生意向》

調查時間：107年5月至民國108年01月止

調查對象：106學年度應屆畢業生

參考來源資料：實踐大學高雄校區應屆畢業生母校滿意度線上問卷

學務處 職涯發展暨校友服務二組 謹製

中華民國108年02月

# 目 錄

壹、前言.....	3
貳、調查設計與實施.....	3
一、調查對象與資料收集方式.....	3
二、問卷設計.....	3
參、統計方法.....	4
表 1. 106 學年度高雄校區畢業生(含延畢生).....	4
表 2. 106 學年應屆畢業生畢業時狀態分佈：.....	5
表 4. Q2. 對於畢業系所的師資專業，畢業生滿意的程度.....	9
表 5. Q3 對於學校或畢業系所提供的語言課程，畢業生滿意的程度.....	11
表 6. Q4 對於在校期間專業以外的課程（如通識課程），畢業生滿意的程度.....	13
表 7. Q5 對於在校期間的活動經驗（如社團活動），畢業生滿意的程度.....	15
表 8. Q6 對於學校的學習資源(如圖書、設備等)，畢業生滿意的程度.....	17
表 9. Q7 對於學校和校友聯繫的相關服務，畢業生滿意的程度.....	19
表 10. Q8 在學時所受的專業教育讓您順利找到工作.....	21
表 11. Q9 目前的工作與您在畢業系所所學的專業課程非常相關.....	23
表 12. Q10. 在學期間學習到的專業知識符合您目前的工作需求.....	25
表 13. Q11. 整體而言，在校所受的教育對您目前工作的很有幫助.....	27
質性回饋：106 學年應屆畢業生對於學校系(所)課程與學生訓練部分應加強哪些之建議.....	29
文化與創意學院.....	29
休閒產業管理學系.....	29
服飾設計與經營學系.....	30-32
應用中文學系.....	33-34
時尚設計學系.....	35-36
應用日文學系.....	37-38
應用英語學系.....	39-40

觀光管理學系.....	41-44
商學與資訊學院.....	45
行銷管理學系.....	45-46
國際企業管理學系.....	47-48
國際貿易學系.....	49-50
金融管理學系.....	51-52
會計暨稅務學系.....	53
資訊管理學系.....	54
資訊科技與通訊學系.....	55
資訊模擬與設計學系.....	56-57
<b>附錄：實踐大學高雄校區應屆畢業生母校滿意度線上問卷畫面</b> .....	<b>58</b>

# 實踐大學高雄校區畢業生流向問卷調查報告

## (106學年度應屆畢業生意向調查)

### 壹、前言

為了解畢業生在校學習發展與收獲，特以106學年度應屆畢業生為調查對象進行調查，進行調查，並據以問卷結果分析撰寫報告，以期許在此深入了解本次高雄校區畢業生意向後，各系所可提供更多元且完善的學習課程，此舉將不僅有助於提升學生就業市場的競爭力外，亦可提供未來培育社會所需人才的依歸。

### 貳、調查設計與實施

#### 一、調查對象與資料收集方式

本報告的調查對象為高雄校區106學年度應屆畢業生，資料蒐集時程自107年5月至108年01月止。本校職涯發展暨校友服務二組於畢業生進行離校手續時，請同學上線進行學習回饋之問題填答 (<https://apps.ad.kh.usc.edu.tw/OSA/AlumniQuestionnaire/>)。

#### 二、問卷設計

本調查主要目的為瞭解高雄校區各系所106學年度應屆畢業生對於在校學習之各項滿意度調查，基本資料檔案包含姓名、系所、學號、學制別、電話、地址與E-mail等資料，問卷內容包括目前畢業生對於在校學習課程、社團活動、就職工作性質與科系之相關性等進行調查。藉以作為各系所後續調整課程或輔導學生的參考依據。

## 參、統計方法

此次問卷結果係以高雄校區各系所106學年度應屆畢業生流向問卷資料，以同學線上填答之資料以使用Excel樞紐分析對所收集的資料進行分析，再以百分比作為描述性方式比較，以期驗證出值得探討的價值與編制成相關分析表格。

本報告在學士部分依學院、系作分類。問卷填答人數為1,270人（包含延畢生），每系人數詳見表1。

表1. 106學年度高雄校區畢業生(含延畢生)

學院-系別	(A).應畢業人數	(B).離校問卷填答人數	百分比 (B/A)
<b>文化與創意學院</b>	<b>711</b>	<b>642</b>	<b>90.30%</b>
休閒產業管理學系	57	48	84.21%
服飾設計與經營學系	172	159	92.44%
時尚設計學系	99	86	86.87%
應用中文學系	40	36	90.00%
應用日文學系	68	68	100.00%
應用英語學系	86	79	91.86%
觀光管理學系	189	166	87.83%
<b>商學與資訊學院</b>	<b>669</b>	<b>628</b>	<b>93.87%</b>
行銷管理學系	98	88	89.80%
金融管理學系	98	98	100.00%
國際企業管理學系	96	84	87.50%
國際貿易學系	67	67	100.00%
會計暨稅務學系	86	81	94.19%
資訊科技與通訊學系	67	65	97.01%
資訊管理學系	65	59	90.77%
資訊模擬與設計學系	92	86	93.48%
<b>總計</b>	<b>1380</b>	<b>1270</b>	<b>92.03%</b>

表 2.106 學年應屆畢業生畢業時狀態分佈：

學院-系別 學制(學士)	應屆畢業生		在學中		就業中		準備考試		服役中		待業		總計	
	人數	%	人數	%	人數	%	人數	%	人數	%	人數	%	人數	%
<b>文化與創意學院</b>	504	78.50%	87	13.55%	20	3.12%	8	1.25%	0	0.00%	23	3.58%	642	100.00%
休閒產業管理學系	44	91.67%	2	4.17%	0	0.00%	0	0.00%	0	0.00%	2	4.17%	48	100.00%
日間部	44	91.67%	2	4.17%	0	0.00%	0	0.00%	0	0.00%	2	4.17%	48	100.00%
服飾設計與經營學系	123	77.36%	22	13.84%	4	2.52%	2	1.26%	0	0.00%	8	5.03%	159	100.00%
日間部	104	78.79%	20	15.15%	1	0.76%	2	1.52%	0	0.00%	5	3.79%	132	100.00%
進修部	19	70.37%	2	7.41%	3	11.11%	0	0.00%	0	0.00%	3	11.11%	27	100.00%
時尚設計學系	67	77.91%	14	16.28%	2	2.33%	2	2.33%	0	0.00%	1	1.16%	86	100.00%
日間部	67	77.91%	14	16.28%	2	2.33%	2	2.33%	0	0.00%	1	1.16%	86	100.00%
應用中文學系	32	88.89%	3	8.33%	0	0.00%	0	0.00%	0	0.00%	1	2.78%	36	100.00%
日間部	32	88.89%	3	8.33%	0	0.00%	0	0.00%	0	0.00%	1	2.78%	36	100.00%
應用日文學系	48	70.59%	15	22.06%	0	0.00%	2	2.94%	0	0.00%	3	4.41%	68	100.00%
日間部	48	70.59%	15	22.06%	0	0.00%	2	2.94%	0	0.00%	3	4.41%	68	100.00%
應用英語學系	60	75.95%	16	20.25%	1	1.27%	1	1.27%	0	0.00%	1	1.27%	79	100.00%
日間部	60	75.95%	16	20.25%	1	1.27%	1	1.27%	0	0.00%	1	1.27%	79	100.00%
觀光管理學系	130	78.31%	15	9.04%	13	7.83%	1	0.60%	0	0.00%	7	4.22%	166	100.00%
日間部	122	80.79%	13	8.61%	11	7.28%	0	0.00%	0	0.00%	5	3.31%	151	100.00%
進修部	8	53.33%	2	13.33%	2	13.33%	1	6.67%	0	0.00%	2	13.33%	15	100.00%
<b>商學與資訊學院</b>	494	78.66%	97	15.45%	10	1.59%	4	0.64%	1	0.16%	22	3.50%	628	100.00%
行銷管理學系	68	77.27%	10	11.36%	3	3.41%	1	1.14%	1	1.14%	5	5.68%	88	100.00%
日間部	68	77.27%	10	11.36%	3	3.41%	1	1.14%	1	1.14%	5	5.68%	88	100.00%
金融管理學系	73	74.49%	21	21.43%	1	1.02%	1	1.02%	0	0.00%	2	2.04%	98	100.00%
日間部	73	74.49%	21	21.43%	1	1.02%	1	1.02%	0	0.00%	2	2.04%	98	100.00%
國際企業管理學系	59	70.24%	16	19.05%	5	5.95%	2	2.38%	0	0.00%	2	2.38%	84	100.00%
日間部	55	73.33%	16	21.33%	1	1.33%	1	1.33%	0	0.00%	2	2.67%	75	100.00%
進修部	4	44.44%	0	0.00%	4	44.44%	1	11.11%	0	0.00%	0	0.00%	9	100.00%
國際貿易學系	57	85.07%	7	10.45%	0	0.00%	0	0.00%	0	0.00%	3	4.48%	67	100.00%
日間部	57	85.07%	7	10.45%	0	0.00%	0	0.00%	0	0.00%	3	4.48%	67	100.00%
會計暨稅務學系	67	82.72%	11	13.58%	0	0.00%	0	0.00%	0	0.00%	3	3.70%	81	100.00%
日間部	67	82.72%	11	13.58%	0	0.00%	0	0.00%	0	0.00%	3	3.70%	81	100.00%
資訊科技與通訊學系	54	83.08%	11	16.92%	0	0.00%	0	0.00%	0	0.00%	0	0.00%	65	100.00%
日間部	54	83.08%	11	16.92%	0	0.00%	0	0.00%	0	0.00%	0	0.00%	65	100.00%
資訊管理學系	46	77.97%	8	13.56%	1	1.69%	0	0.00%	0	0.00%	4	6.78%	59	100.00%
日間部	46	77.97%	8	13.56%	1	1.69%	0	0.00%	0	0.00%	4	6.78%	59	100.00%
資訊模擬與設計學系	70	81.40%	13	15.12%	0	0.00%	0	0.00%	0	0.00%	3	3.49%	86	100.00%
日間部	70	81.40%	13	15.12%	0	0.00%	0	0.00%	0	0.00%	3	3.49%	86	100.00%
<b>總計平均數</b>	998	78.58%	184	14.49%	30	2.36%	12	0.94%	1	0.08%	45	3.54%	1270	100.00%

圖 1.106 學年應屆畢業生畢業時狀態分佈

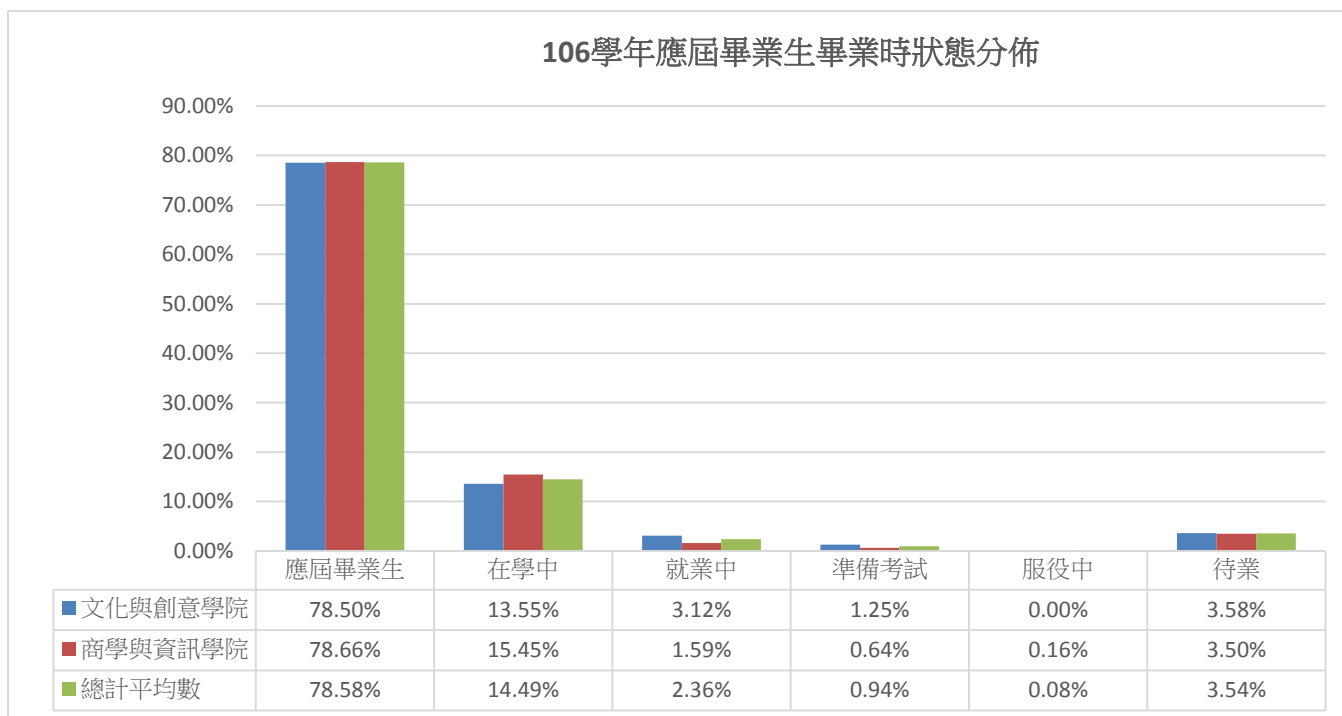


表 3. Q1 對於畢業系所提供的課程，畢業生滿意的程度：

學院-系別 學制(學士)	非常滿意		滿意		有點滿意		普通		有點不滿意		不滿意		非常不滿意		總計	
	人數	%	人數	%	人數	%	人數	%	人數	%	人數	%	人數	%	人數	%
<b>文化與創意學院</b>	101	15.73%	229	35.67%	129	20.09%	150	23.36%	20	3.12%	8	1.25%	5	0.78%	642	100.00%
休閒產業管理學系	11	22.92%	23	47.92%	5	10.42%	5	10.42%	1	2.08%	3	6.25%	0	0.00%	48	100.00%
日間部	11	22.92%	23	47.92%	5	10.42%	5	10.42%	1	2.08%	3	6.25%	0	0.00%	48	100.00%
服飾設計與經營學系	19	11.95%	47	29.56%	41	25.79%	39	24.53%	11	6.92%	0	0.00%	2	1.26%	159	100.00%
日間部	14	10.61%	39	29.55%	39	29.55%	32	24.24%	7	5.30%	0	0.00%	1	0.76%	132	100.00%
進修部	5	18.52%	8	29.63%	2	7.41%	7	25.93%	4	14.81%	0	0.00%	1	3.70%	27	100.00%
時尚設計學系	17	19.77%	29	33.72%	10	11.63%	28	32.56%	1	1.16%	1	1.16%	0	0.00%	86	100.00%
日間部	17	19.77%	29	33.72%	10	11.63%	28	32.56%	1	1.16%	1	1.16%	0	0.00%	86	100.00%
應用中文學系	2	5.56%	10	27.78%	7	19.44%	13	36.11%	0	0.00%	2	5.56%	2	5.56%	36	100.00%
日間部	2	5.56%	10	27.78%	7	19.44%	13	36.11%	0	0.00%	2	5.56%	2	5.56%	36	100.00%
應用日文學系	10	14.71%	18	26.47%	13	19.12%	24	35.29%	2	2.94%	1	1.47%	0	0.00%	68	100.00%
日間部	10	14.71%	18	26.47%	13	19.12%	24	35.29%	2	2.94%	1	1.47%	0	0.00%	68	100.00%
應用英語學系	15	18.99%	34	43.04%	16	20.25%	12	15.19%	1	1.27%	0	0.00%	1	1.27%	79	100.00%
日間部	15	18.99%	34	43.04%	16	20.25%	12	15.19%	1	1.27%	0	0.00%	1	1.27%	79	100.00%
觀光管理學系	27	16.27%	68	40.96%	37	22.29%	29	17.47%	4	2.41%	1	0.60%	0	0.00%	166	100.00%
日間部	24	15.89%	60	39.74%	36	23.84%	26	17.22%	4	2.65%	1	0.66%	0	0.00%	151	100.00%
進修部	3	20.00%	8	53.33%	1	6.67%	3	20.00%	0	0.00%	0	0.00%	0	0.00%	15	100.00%
<b>商學與資訊學院</b>	122	19.43%	187	29.78%	123	19.59%	162	25.80%	20	3.18%	9	1.43%	5	0.80%	628	100.00%
行銷管理學系	16	18.18%	24	27.27%	19	21.59%	23	26.14%	4	4.55%	2	2.27%	0	0.00%	88	100.00%
日間部	16	18.18%	24	27.27%	19	21.59%	23	26.14%	4	4.55%	2	2.27%	0	0.00%	88	100.00%
金融管理學系	23	23.47%	31	31.63%	16	16.33%	24	24.49%	2	2.04%	1	1.02%	1	1.02%	98	100.00%
日間部	23	23.47%	31	31.63%	16	16.33%	24	24.49%	2	2.04%	1	1.02%	1	1.02%	98	100.00%
國際企業管理學系	21	25.00%	24	28.57%	14	16.67%	18	21.43%	4	4.76%	3	3.57%	0	0.00%	84	100.00%
日間部	16	21.33%	20	26.67%	14	18.67%	18	24.00%	4	5.33%	3	4.00%	0	0.00%	75	100.00%
進修部	5	55.56%	4	44.44%	0	0.00%	0	0.00%	0	0.00%	0	0.00%	0	0.00%	9	100.00%
國際貿易學系	4	5.97%	21	31.34%	15	22.39%	21	31.34%	4	5.97%	0	0.00%	2	2.99%	67	100.00%
日間部	4	5.97%	21	31.34%	15	22.39%	21	31.34%	4	5.97%	0	0.00%	2	2.99%	67	100.00%
會計暨稅務學系	16	19.75%	25	30.86%	15	18.52%	24	29.63%	0	0.00%	1	1.23%	0	0.00%	81	100.00%
日間部	16	19.75%	25	30.86%	15	18.52%	24	29.63%	0	0.00%	1	1.23%	0	0.00%	81	100.00%
資訊科技與通訊學系	13	20.00%	18	27.69%	17	26.15%	13	20.00%	2	3.08%	0	0.00%	2	3.08%	65	100.00%
日間部	13	20.00%	18	27.69%	17	26.15%	13	20.00%	2	3.08%	0	0.00%	2	3.08%	65	100.00%
資訊管理學系	17	28.81%	21	35.59%	9	15.25%	10	16.95%	1	1.69%	1	1.69%	0	0.00%	59	100.00%
日間部	17	28.81%	21	35.59%	9	15.25%	10	16.95%	1	1.69%	1	1.69%	0	0.00%	59	100.00%
資訊模擬與設計學系	12	13.95%	23	26.74%	18	20.93%	29	33.72%	3	3.49%	1	1.16%	0	0.00%	86	100.00%
日間部	12	13.95%	23	26.74%	18	20.93%	29	33.72%	3	3.49%	1	1.16%	0	0.00%	86	100.00%
<b>總計平均數</b>	223	17.56%	416	32.76%	252	19.84%	312	24.57%	40	3.15%	17	1.34%	10	0.79%	1270	100.00%



圖 2. 對於畢業系所提供的課程，畢業生滿意的程度

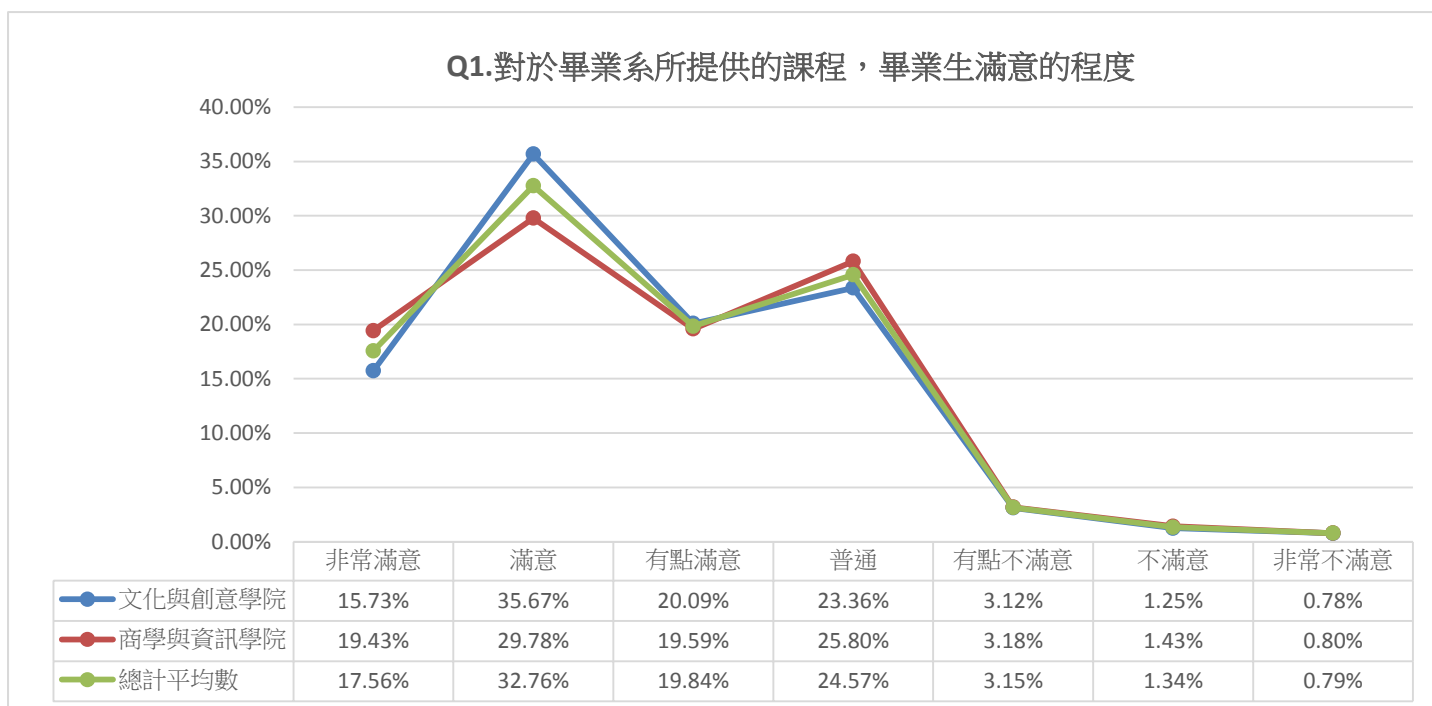


表 4. Q2. 對於畢業系所的師資專業，畢業生滿意的程度

學院-系別 學制(學士)	非常滿意		滿意		有點滿意		普通		有點不滿意		不滿意		非常不滿意		總計	
	人數	%	人數	%	人數	%	人數	%	人數	%	人數	%	人數	%	人數	%
<b>文化與創意學院</b>	104	16.20%	252	39.25%	134	20.87%	118	18.38%	22	3.43%	8	1.25%	4	0.62%	642	100.00%
休閒產業管理學系	9	18.75%	26	54.17%	3	6.25%	6	12.50%	1	2.08%	2	4.17%	1	2.08%	48	100.00%
日間部	9	18.75%	26	54.17%	3	6.25%	6	12.50%	1	2.08%	2	4.17%	1	2.08%	48	100.00%
服飾設計與經營學	20	12.58%	51	32.08%	46	28.93%	27	16.98%	11	6.92%	2	1.26%	2	1.26%	159	100.00%
日間部	14	10.61%	41	31.06%	42	31.82%	23	17.42%	10	7.58%	1	0.76%	1	0.76%	132	100.00%
進修部	6	22.22%	10	37.04%	4	14.81%	4	14.81%	1	3.70%	1	3.70%	1	3.70%	27	100.00%
時尚設計學系	15	17.44%	35	40.70%	11	12.79%	24	27.91%	1	1.16%	0	0.00%	0	0.00%	86	100.00%
日間部	15	17.44%	35	40.70%	11	12.79%	24	27.91%	1	1.16%	0	0.00%	0	0.00%	86	100.00%
應用中文學系	2	5.56%	12	33.33%	6	16.67%	10	27.78%	2	5.56%	3	8.33%	1	2.78%	36	100.00%
日間部	2	5.56%	12	33.33%	6	16.67%	10	27.78%	2	5.56%	3	8.33%	1	2.78%	36	100.00%
應用日文學系	12	17.65%	19	27.94%	16	23.53%	19	27.94%	2	2.94%	0	0.00%	0	0.00%	68	100.00%
日間部	12	17.65%	19	27.94%	16	23.53%	19	27.94%	2	2.94%	0	0.00%	0	0.00%	68	100.00%
應用英語學系	13	16.46%	44	55.70%	12	15.19%	9	11.39%	1	1.27%	0	0.00%	0	0.00%	79	100.00%
日間部	13	16.46%	44	55.70%	12	15.19%	9	11.39%	1	1.27%	0	0.00%	0	0.00%	79	100.00%
觀光管理學系	33	19.88%	65	39.16%	40	24.10%	23	13.86%	4	2.41%	1	0.60%	0	0.00%	166	100.00%
日間部	29	19.21%	57	37.75%	39	25.83%	21	13.91%	4	2.65%	1	0.66%	0	0.00%	151	100.00%
進修部	4	26.67%	8	53.33%	1	6.67%	2	13.33%	0	0.00%	0	0.00%	0	0.00%	15	100.00%
<b>商學與資訊學院</b>	126	20.06%	188	29.94%	121	19.27%	151	24.04%	21	3.34%	10	1.59%	11	1.75%	628	100.00%
行銷管理學系	13	14.77%	19	21.59%	20	22.73%	26	29.55%	8	9.09%	2	2.27%	0	0.00%	88	100.00%
日間部	13	14.77%	19	21.59%	20	22.73%	26	29.55%	8	9.09%	2	2.27%	0	0.00%	88	100.00%
金融管理學系	28	28.57%	29	29.59%	16	16.33%	21	21.43%	1	1.02%	2	2.04%	1	1.02%	98	100.00%
日間部	28	28.57%	29	29.59%	16	16.33%	21	21.43%	1	1.02%	2	2.04%	1	1.02%	98	100.00%
國際企業管理學系	21	25.00%	30	35.71%	11	13.10%	14	16.67%	2	2.38%	2	2.38%	4	4.76%	84	100.00%
日間部	17	22.67%	25	33.33%	11	14.67%	14	18.67%	2	2.67%	2	2.67%	4	5.33%	75	100.00%
進修部	4	44.44%	5	55.56%	0	0.00%	0	0.00%	0	0.00%	0	0.00%	0	0.00%	9	100.00%
國際貿易學系	4	5.97%	21	31.34%	21	31.34%	17	25.37%	1	1.49%	1	1.49%	2	2.99%	67	100.00%
日間部	4	5.97%	21	31.34%	21	31.34%	17	25.37%	1	1.49%	1	1.49%	2	2.99%	67	100.00%
會計暨稅務學系	13	16.05%	28	34.57%	18	22.22%	20	24.69%	1	1.23%	1	1.23%	0	0.00%	81	100.00%
日間部	13	16.05%	28	34.57%	18	22.22%	20	24.69%	1	1.23%	1	1.23%	0	0.00%	81	100.00%
資訊科技與通訊學	16	24.62%	14	21.54%	13	20.00%	18	27.69%	1	1.54%	1	1.54%	2	3.08%	65	100.00%
日間部	16	24.62%	14	21.54%	13	20.00%	18	27.69%	1	1.54%	1	1.54%	2	3.08%	65	100.00%
資訊管理學系	18	30.51%	24	40.68%	3	5.08%	12	20.34%	1	1.69%	0	0.00%	1	1.69%	59	100.00%
日間部	18	30.51%	24	40.68%	3	5.08%	12	20.34%	1	1.69%	0	0.00%	1	1.69%	59	100.00%
資訊模擬與設計學	13	15.12%	23	26.74%	19	22.09%	23	26.74%	6	6.98%	1	1.16%	1	1.16%	86	100.00%
日間部	13	15.12%	23	26.74%	19	22.09%	23	26.74%	6	6.98%	1	1.16%	1	1.16%	86	100.00%
<b>總計平均數</b>	230	18.11%	440	34.65%	255	20.08%	269	21.18%	43	3.39%	18	1.42%	15	1.18%	1270	100.00%

圖 3. Q2. 對於畢業系所的師資專業，畢業生滿意的程度

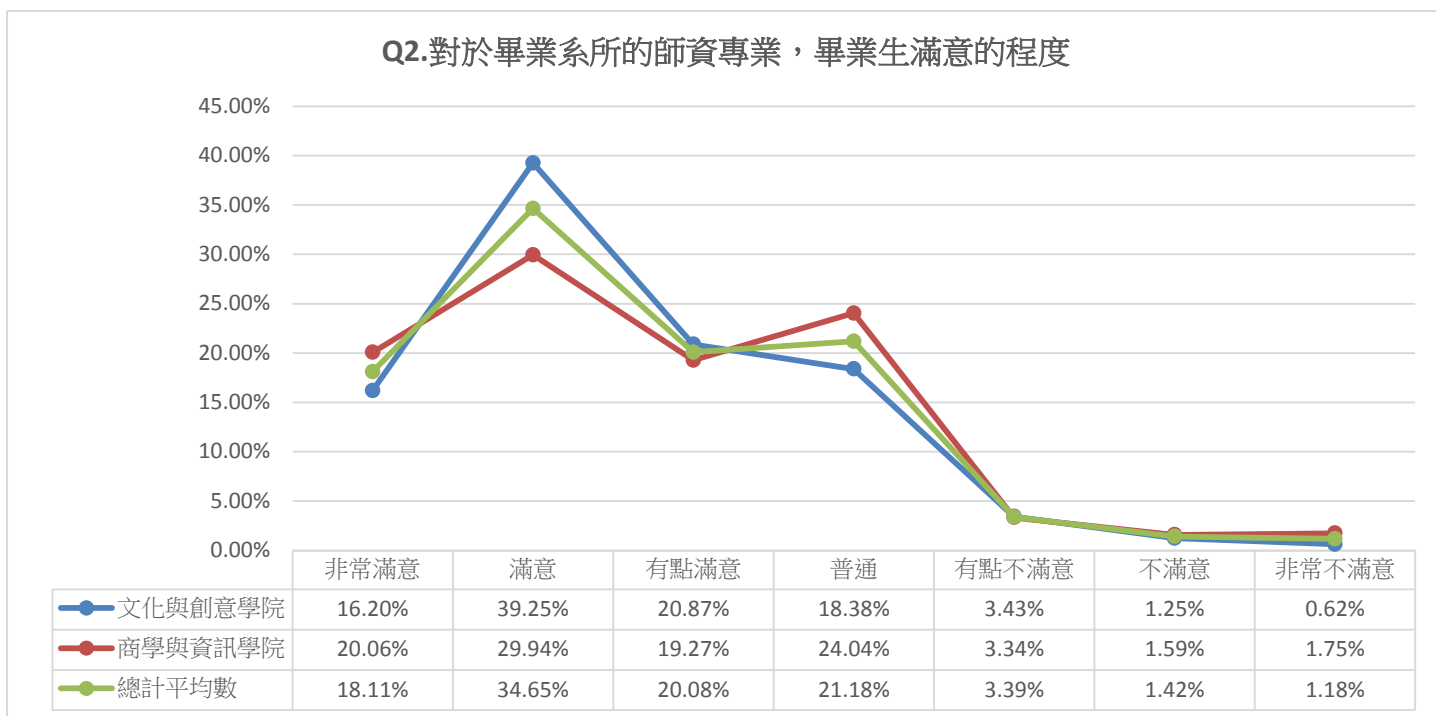


表 5. Q3 對於學校或畢業系所提供的語言課程，畢業生滿意的程度

學院-系別 學制(學士)	非常滿意		滿意		有點滿意		普通		有點不滿意		不滿意		非常不滿意		總計	
	人數	%	人數	%	人數	%	人數	%	人數	%	人數	%	人數	%	人數	%
<b>文化與創意學院</b>	90	14.02%	214	33.33%	143	22.27%	156	24.30%	26	4.05%	4	0.62%	9	1.40%	642	100.00%
休閒產業管理學系	9	18.75%	19	39.58%	7	14.58%	11	22.92%	0	0.00%	1	2.08%	1	2.08%	48	100.00%
日間部	9	18.75%	19	39.58%	7	14.58%	11	22.92%	0	0.00%	1	2.08%	1	2.08%	48	100.00%
服飾設計與經營學	17	10.69%	39	24.53%	43	27.04%	42	26.42%	12	7.55%	2	1.26%	4	2.52%	159	100.00%
日間部	13	9.85%	31	23.48%	41	31.06%	36	27.27%	8	6.06%	1	0.76%	2	1.52%	132	100.00%
進修部	4	14.81%	8	29.63%	2	7.41%	6	22.22%	4	14.81%	1	3.70%	2	7.41%	27	100.00%
時尚設計學系	8	9.30%	28	32.56%	10	11.63%	32	37.21%	6	6.98%	1	1.16%	1	1.16%	86	100.00%
日間部	8	9.30%	28	32.56%	10	11.63%	32	37.21%	6	6.98%	1	1.16%	1	1.16%	86	100.00%
應用中文學系	3	8.33%	8	22.22%	5	13.89%	17	47.22%	1	2.78%	0	0.00%	2	5.56%	36	100.00%
日間部	3	8.33%	8	22.22%	5	13.89%	17	47.22%	1	2.78%	0	0.00%	2	5.56%	36	100.00%
應用日文學系	9	13.24%	21	30.88%	14	20.59%	23	33.82%	1	1.47%	0	0.00%	0	0.00%	68	100.00%
日間部	9	13.24%	21	30.88%	14	20.59%	23	33.82%	1	1.47%	0	0.00%	0	0.00%	68	100.00%
應用英語學系	13	16.46%	34	43.04%	21	26.58%	9	11.39%	1	1.27%	0	0.00%	1	1.27%	79	100.00%
日間部	13	16.46%	34	43.04%	21	26.58%	9	11.39%	1	1.27%	0	0.00%	1	1.27%	79	100.00%
觀光管理學系	31	18.67%	65	39.16%	43	25.90%	22	13.25%	5	3.01%	0	0.00%	0	0.00%	166	100.00%
日間部	28	18.54%	58	38.41%	41	27.15%	19	12.58%	5	3.31%	0	0.00%	0	0.00%	151	100.00%
進修部	3	20.00%	7	46.67%	2	13.33%	3	20.00%	0	0.00%	0	0.00%	0	0.00%	15	100.00%
<b>商學與資訊學院</b>	132	21.02%	176	28.03%	109	17.36%	173	27.55%	22	3.50%	8	1.27%	8	1.27%	628	100.00%
行銷管理學系	16	18.18%	17	19.32%	18	20.45%	31	35.23%	4	4.55%	2	2.27%	0	0.00%	88	100.00%
日間部	16	18.18%	17	19.32%	18	20.45%	31	35.23%	4	4.55%	2	2.27%	0	0.00%	88	100.00%
金融管理學系	25	25.51%	33	33.67%	18	18.37%	19	19.39%	0	0.00%	1	1.02%	2	2.04%	98	100.00%
日間部	25	25.51%	33	33.67%	18	18.37%	19	19.39%	0	0.00%	1	1.02%	2	2.04%	98	100.00%
國際企業管理學系	36	42.86%	22	26.19%	10	11.90%	14	16.67%	1	1.19%	1	1.19%	0	0.00%	84	100.00%
日間部	31	41.33%	18	24.00%	10	13.33%	14	18.67%	1	1.33%	1	1.33%	0	0.00%	75	100.00%
進修部	5	55.56%	4	44.44%	0	0.00%	0	0.00%	0	0.00%	0	0.00%	0	0.00%	9	100.00%
國際貿易學系	5	7.46%	21	31.34%	14	20.90%	21	31.34%	5	7.46%	0	0.00%	1	1.49%	67	100.00%
日間部	5	7.46%	21	31.34%	14	20.90%	21	31.34%	5	7.46%	0	0.00%	1	1.49%	67	100.00%
會計暨稅務學系	14	17.28%	21	25.93%	17	20.99%	27	33.33%	0	0.00%	2	2.47%	0	0.00%	81	100.00%
日間部	14	17.28%	21	25.93%	17	20.99%	27	33.33%	0	0.00%	2	2.47%	0	0.00%	81	100.00%
資訊科技與通訊學	11	16.92%	21	32.31%	11	16.92%	16	24.62%	3	4.62%	1	1.54%	2	3.08%	65	100.00%
日間部	11	16.92%	21	32.31%	11	16.92%	16	24.62%	3	4.62%	1	1.54%	2	3.08%	65	100.00%
資訊管理學系	14	23.73%	22	37.29%	6	10.17%	12	20.34%	4	6.78%	1	1.69%	0	0.00%	59	100.00%
日間部	14	23.73%	22	37.29%	6	10.17%	12	20.34%	4	6.78%	1	1.69%	0	0.00%	59	100.00%
資訊模擬與設計學	11	12.79%	19	22.09%	15	17.44%	33	38.37%	5	5.81%	0	0.00%	3	3.49%	86	100.00%
日間部	11	12.79%	19	22.09%	15	17.44%	33	38.37%	5	5.81%	0	0.00%	3	3.49%	86	100.00%
<b>總計平均數</b>	222	17.48%	390	30.71%	252	19.84%	329	25.91%	48	3.78%	12	0.94%	17	1.34%	1270	100.00%

圖 4. Q3 對於學校或畢業系所提供的語言課程，畢業生滿意的程度

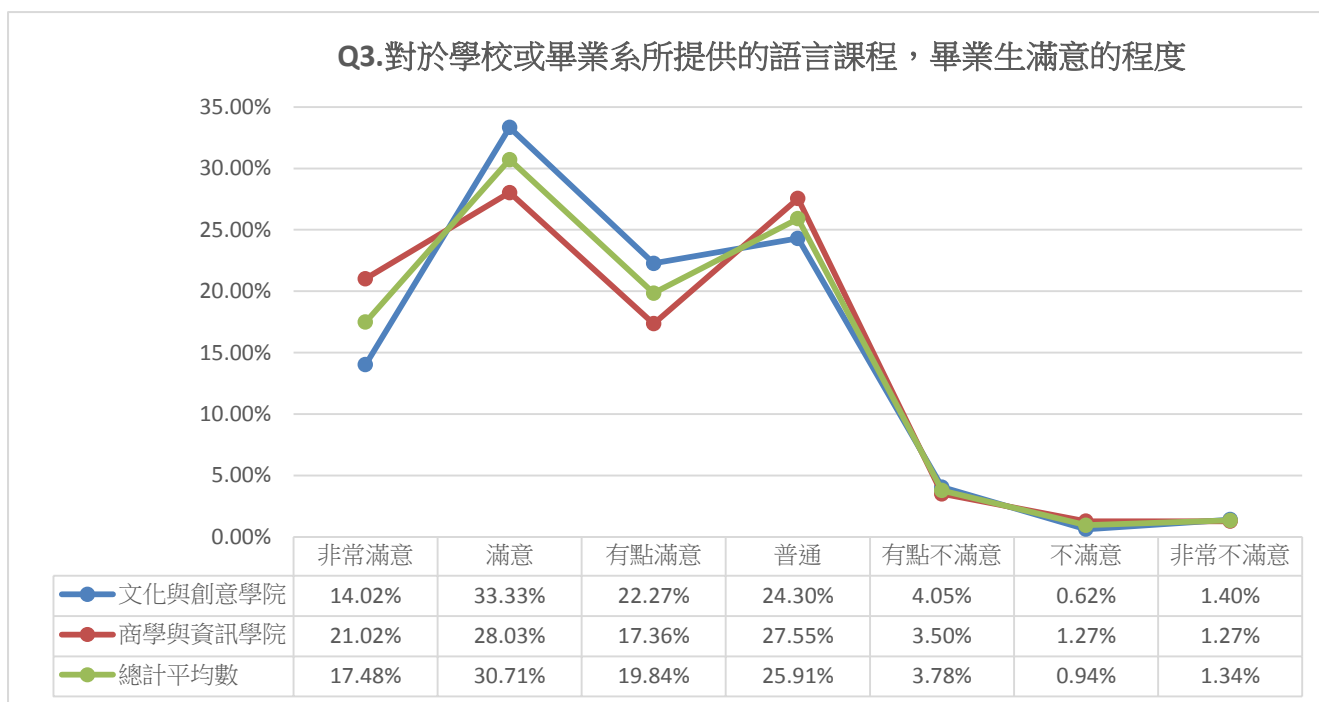


表 6. Q4 對於在校期間專業以外的課程（如通識課程），畢業生滿意的程度

學院-系別 學制(學士)	非常滿意		滿意		有點滿意		普通		有點不滿意		不滿意		非常不滿意		總計	
	人數	%	人數	%	人數	%	人數	%	人數	%	人數	%	人數	%	人數	%
<b>文化與創意學院</b>	84	13.08%	189	29.44%	139	21.65%	186	28.97%	22	3.43%	16	2.49%	6	0.93%	642	100.00%
休閒產業管理學系	8	16.67%	23	47.92%	4	8.33%	10	20.83%	1	2.08%	2	4.17%	0	0.00%	48	100.00%
日間部	8	16.67%	23	47.92%	4	8.33%	10	20.83%	1	2.08%	2	4.17%	0	0.00%	48	100.00%
服飾設計與經營學	18	11.32%	40	25.16%	39	24.53%	48	30.19%	6	3.77%	4	2.52%	4	2.52%	159	100.00%
日間部	15	11.36%	28	21.21%	37	28.03%	42	31.82%	5	3.79%	4	3.03%	1	0.76%	132	100.00%
進修部	3	11.11%	12	44.44%	2	7.41%	6	22.22%	1	3.70%	0	0.00%	3	11.11%	27	100.00%
時尚設計學系	10	11.63%	21	24.42%	16	18.60%	34	39.53%	3	3.49%	1	1.16%	1	1.16%	86	100.00%
日間部	10	11.63%	21	24.42%	16	18.60%	34	39.53%	3	3.49%	1	1.16%	1	1.16%	86	100.00%
應用中文學系	2	5.56%	10	27.78%	8	22.22%	13	36.11%	3	8.33%	0	0.00%	0	0.00%	36	100.00%
日間部	2	5.56%	10	27.78%	8	22.22%	13	36.11%	3	8.33%	0	0.00%	0	0.00%	36	100.00%
應用日文學系	6	8.82%	12	17.65%	14	20.59%	28	41.18%	4	5.88%	4	5.88%	0	0.00%	68	100.00%
日間部	6	8.82%	12	17.65%	14	20.59%	28	41.18%	4	5.88%	4	5.88%	0	0.00%	68	100.00%
應用英語學系	12	15.19%	33	41.77%	15	18.99%	15	18.99%	2	2.53%	1	1.27%	1	1.27%	79	100.00%
日間部	12	15.19%	33	41.77%	15	18.99%	15	18.99%	2	2.53%	1	1.27%	1	1.27%	79	100.00%
觀光管理學系	28	16.87%	50	30.12%	43	25.90%	38	22.89%	3	1.81%	4	2.41%	0	0.00%	166	100.00%
日間部	26	17.22%	43	28.48%	42	27.81%	33	21.85%	3	1.99%	4	2.65%	0	0.00%	151	100.00%
進修部	2	13.33%	7	46.67%	1	6.67%	5	33.33%	0	0.00%	0	0.00%	0	0.00%	15	100.00%
<b>商學與資訊學院</b>	130	20.70%	161	25.64%	136	21.66%	166	26.43%	20	3.18%	8	1.27%	7	1.11%	628	100.00%
行銷管理學系	22	25.00%	10	11.36%	31	35.23%	23	26.14%	2	2.27%	0	0.00%	0	0.00%	88	100.00%
日間部	22	25.00%	10	11.36%	31	35.23%	23	26.14%	2	2.27%	0	0.00%	0	0.00%	88	100.00%
金融管理學系	24	24.49%	29	29.59%	22	22.45%	20	20.41%	1	1.02%	1	1.02%	1	1.02%	98	100.00%
日間部	24	24.49%	29	29.59%	22	22.45%	20	20.41%	1	1.02%	1	1.02%	1	1.02%	98	100.00%
國際企業管理學系	21	25.00%	26	30.95%	16	19.05%	17	20.24%	3	3.57%	1	1.19%	0	0.00%	84	100.00%
日間部	15	20.00%	23	30.67%	16	21.33%	17	22.67%	3	4.00%	1	1.33%	0	0.00%	75	100.00%
進修部	6	66.67%	3	33.33%	0	0.00%	0	0.00%	0	0.00%	0	0.00%	0	0.00%	9	100.00%
國際貿易學系	9	13.43%	19	28.36%	15	22.39%	21	31.34%	1	1.49%	1	1.49%	1	1.49%	67	100.00%
日間部	9	13.43%	19	28.36%	15	22.39%	21	31.34%	1	1.49%	1	1.49%	1	1.49%	67	100.00%
會計暨稅務學系	13	16.05%	21	25.93%	19	23.46%	26	32.10%	1	1.23%	1	1.23%	0	0.00%	81	100.00%
日間部	13	16.05%	21	25.93%	19	23.46%	26	32.10%	1	1.23%	1	1.23%	0	0.00%	81	100.00%
資訊科技與通訊學	17	26.15%	14	21.54%	9	13.85%	20	30.77%	3	4.62%	0	0.00%	2	3.08%	65	100.00%
日間部	17	26.15%	14	21.54%	9	13.85%	20	30.77%	3	4.62%	0	0.00%	2	3.08%	65	100.00%
資訊管理學系	14	23.73%	21	35.59%	7	11.86%	16	27.12%	0	0.00%	1	1.69%	0	0.00%	59	100.00%
日間部	14	23.73%	21	35.59%	7	11.86%	16	27.12%	0	0.00%	1	1.69%	0	0.00%	59	100.00%
資訊模擬與設計學	10	11.63%	21	24.42%	17	19.77%	23	26.74%	9	10.47%	3	3.49%	3	3.49%	86	100.00%
日間部	10	11.63%	21	24.42%	17	19.77%	23	26.74%	9	10.47%	3	3.49%	3	3.49%	86	100.00%
<b>總計平均數</b>	214	16.85%	350	27.56%	275	21.65%	352	27.72%	42	3.31%	24	1.89%	13	1.02%	1270	100.00%

圖 5. Q4 對於在校期間專業以外的課程（如通識課程），畢業生滿意的程度

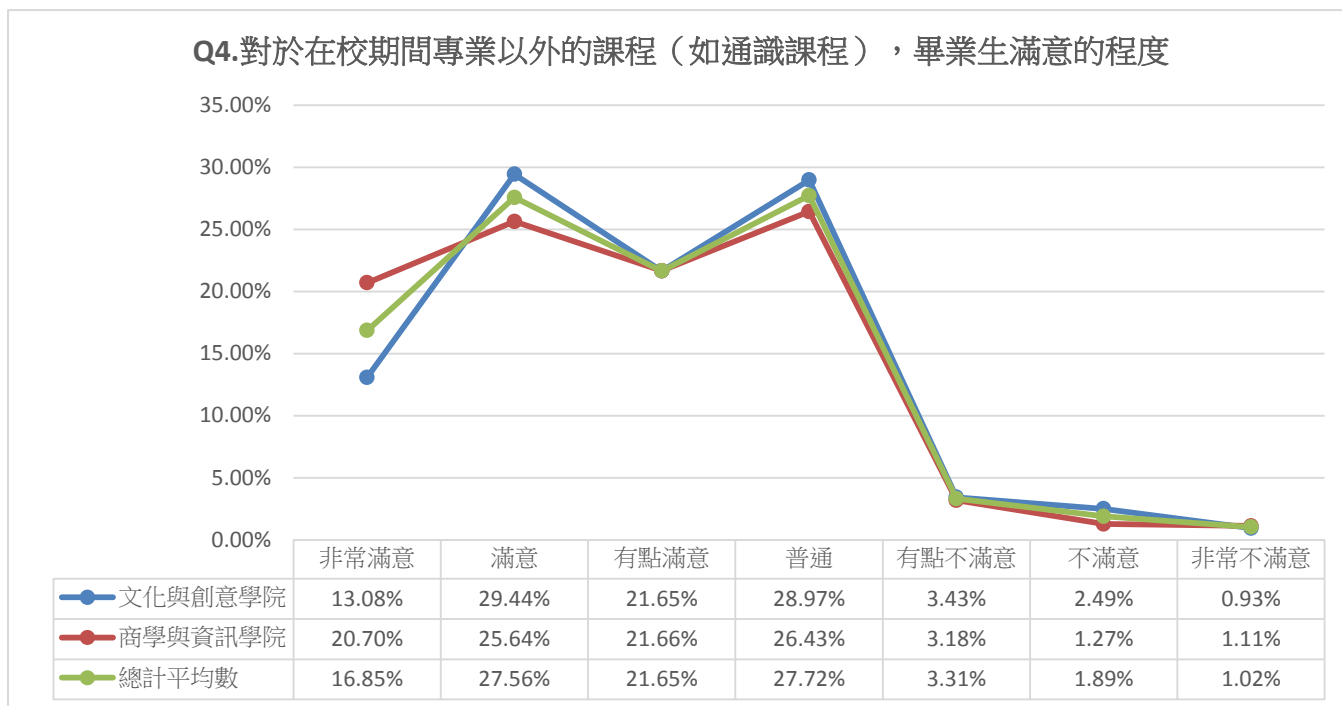


表 7. Q5 對於在校期間的活動經驗（如社團活動），畢業生滿意的程度

學院-系別 學制(學士)	非常滿意		滿意		有點滿意		普通		有點不滿意		不滿意		非常不滿意		總計	
	人數	%	人數	%	人數	%	人數	%	人數	%	人數	%	人數	%	人數	%
<b>文化與創意學院</b>	89	13.86%	165	25.70%	110	17.13%	230	35.83%	18	2.80%	23	3.58%	7	1.09%	642	100.00%
休閒產業管理學系	9	18.75%	19	39.58%	9	18.75%	9	18.75%	0	0.00%	2	4.17%	0	0.00%	48	100.00%
日間部	9	18.75%	19	39.58%	9	18.75%	9	18.75%	0	0.00%	2	4.17%	0	0.00%	48	100.00%
服飾設計與經營學	16	10.06%	33	20.75%	30	18.87%	64	40.25%	6	3.77%	7	4.40%	3	1.89%	159	100.00%
日間部	14	10.61%	22	16.67%	28	21.21%	56	42.42%	6	4.55%	5	3.79%	1	0.76%	132	100.00%
進修部	2	7.41%	11	40.74%	2	7.41%	8	29.63%	0	0.00%	2	7.41%	2	7.41%	27	100.00%
時尚設計學系	7	8.14%	25	29.07%	7	8.14%	36	41.86%	5	5.81%	5	5.81%	1	1.16%	86	100.00%
日間部	7	8.14%	25	29.07%	7	8.14%	36	41.86%	5	5.81%	5	5.81%	1	1.16%	86	100.00%
應用中文學系	6	16.67%	7	19.44%	7	19.44%	14	38.89%	1	2.78%	0	0.00%	1	2.78%	36	100.00%
日間部	6	16.67%	7	19.44%	7	19.44%	14	38.89%	1	2.78%	0	0.00%	1	2.78%	36	100.00%
應用日文學系	10	14.71%	12	17.65%	10	14.71%	34	50.00%	2	2.94%	0	0.00%	0	0.00%	68	100.00%
日間部	10	14.71%	12	17.65%	10	14.71%	34	50.00%	2	2.94%	0	0.00%	0	0.00%	68	100.00%
應用英語學系	13	16.46%	24	30.38%	16	20.25%	23	29.11%	0	0.00%	3	3.80%	0	0.00%	79	100.00%
日間部	13	16.46%	24	30.38%	16	20.25%	23	29.11%	0	0.00%	3	3.80%	0	0.00%	79	100.00%
觀光管理學系	28	16.87%	45	27.11%	31	18.67%	50	30.12%	4	2.41%	6	3.61%	2	1.20%	166	100.00%
日間部	25	16.56%	39	25.83%	31	20.53%	45	29.80%	3	1.99%	6	3.97%	2	1.32%	151	100.00%
進修部	3	20.00%	6	40.00%	0	0.00%	5	33.33%	1	6.67%	0	0.00%	0	0.00%	15	100.00%
<b>商學與資訊學院</b>	148	23.57%	136	21.66%	110	17.52%	192	30.57%	22	3.50%	8	1.27%	12	1.91%	628	100.00%
行銷管理學系	23	26.14%	17	19.32%	24	27.27%	14	15.91%	8	9.09%	0	0.00%	2	2.27%	88	100.00%
日間部	23	26.14%	17	19.32%	24	27.27%	14	15.91%	8	9.09%	0	0.00%	2	2.27%	88	100.00%
金融管理學系	29	29.59%	27	27.55%	13	13.27%	24	24.49%	1	1.02%	1	1.02%	3	3.06%	98	100.00%
日間部	29	29.59%	27	27.55%	13	13.27%	24	24.49%	1	1.02%	1	1.02%	3	3.06%	98	100.00%
國際企業管理學系	17	20.24%	18	21.43%	12	14.29%	34	40.48%	1	1.19%	2	2.38%	0	0.00%	84	100.00%
日間部	13	17.33%	17	22.67%	11	14.67%	31	41.33%	1	1.33%	2	2.67%	0	0.00%	75	100.00%
進修部	4	44.44%	1	11.11%	1	11.11%	3	33.33%	0	0.00%	0	0.00%	0	0.00%	9	100.00%
國際貿易學系	10	14.93%	17	25.37%	16	23.88%	20	29.85%	2	2.99%	1	1.49%	1	1.49%	67	100.00%
日間部	10	14.93%	17	25.37%	16	23.88%	20	29.85%	2	2.99%	1	1.49%	1	1.49%	67	100.00%
會計暨稅務學系	16	19.75%	15	18.52%	13	16.05%	35	43.21%	1	1.23%	1	1.23%	0	0.00%	81	100.00%
日間部	16	19.75%	15	18.52%	13	16.05%	35	43.21%	1	1.23%	1	1.23%	0	0.00%	81	100.00%
資訊科技與通訊學	20	30.77%	13	20.00%	8	12.31%	17	26.15%	3	4.62%	0	0.00%	4	6.15%	65	100.00%
日間部	20	30.77%	13	20.00%	8	12.31%	17	26.15%	3	4.62%	0	0.00%	4	6.15%	65	100.00%
資訊管理學系	20	33.90%	12	20.34%	7	11.86%	17	28.81%	1	1.69%	1	1.69%	1	1.69%	59	100.00%
日間部	20	33.90%	12	20.34%	7	11.86%	17	28.81%	1	1.69%	1	1.69%	1	1.69%	59	100.00%
資訊模擬與設計學	13	15.12%	17	19.77%	17	19.77%	31	36.05%	5	5.81%	2	2.33%	1	1.16%	86	100.00%
日間部	13	15.12%	17	19.77%	17	19.77%	31	36.05%	5	5.81%	2	2.33%	1	1.16%	86	100.00%
<b>總計平均數</b>	237	18.66%	301	23.70%	220	17.32%	422	33.23%	40	3.15%	31	2.44%	19	1.50%	1270	100.00%



圖 6. Q5 對於在校期間的活動經驗（如社團活動），畢業生滿意的程度

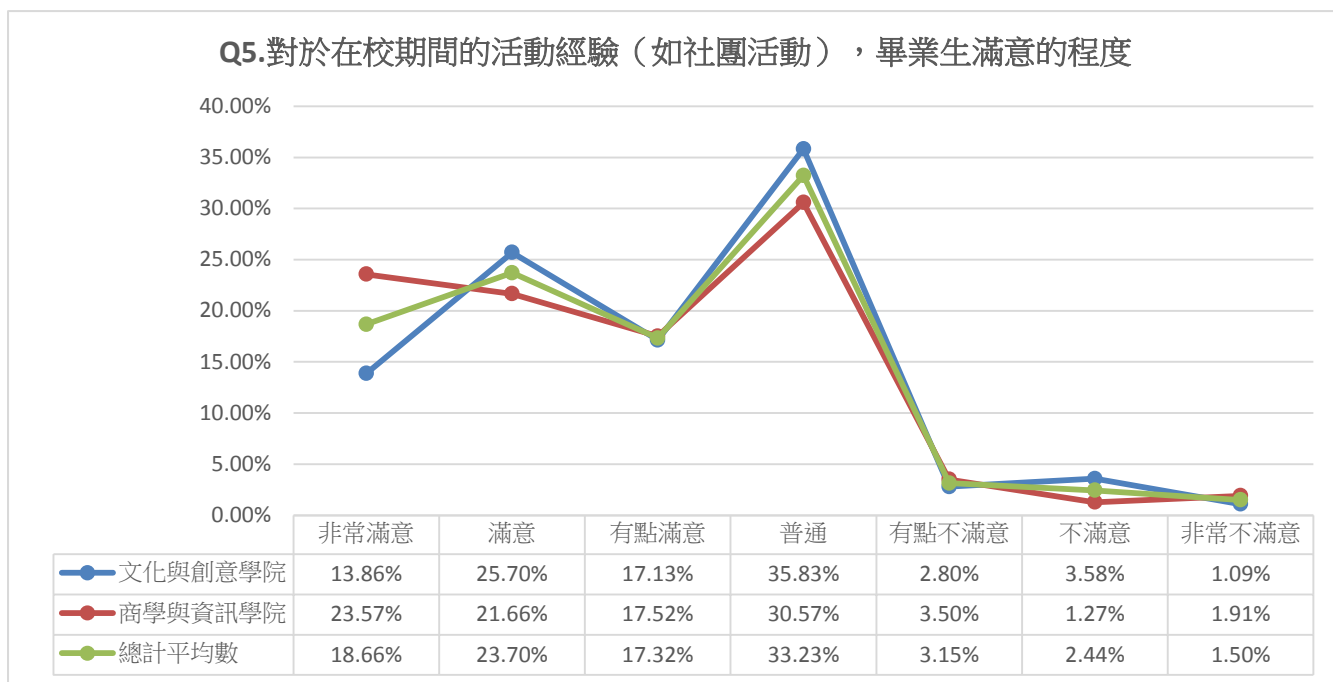


表 8. Q6 對於學校的學習資源(如圖書、設備等)，畢業生滿意的程度

學院-系別 學制(學士)	非常滿意		滿意		有點滿意		普通		有點不滿意		不滿意		非常不滿意		總計	
	人數	%	人數	%	人數	%	人數	%	人數	%	人數	%	人數	%	人數	%
<b>文化與創意學院</b>	104	16.20%	226	35.20%	144	22.43%	140	21.81%	16	2.49%	10	1.56%	2	0.31%	642	100.00%
休閒產業管理學系	11	22.92%	20	41.67%	11	22.92%	5	10.42%	0	0.00%	1	2.08%	0	0.00%	48	100.00%
日間部	11	22.92%	20	41.67%	11	22.92%	5	10.42%	0	0.00%	1	2.08%	0	0.00%	48	100.00%
服飾設計與經營學	22	13.84%	54	33.96%	41	25.79%	32	20.13%	7	4.40%	3	1.89%	0	0.00%	159	100.00%
日間部	19	14.39%	43	32.58%	36	27.27%	26	19.70%	5	3.79%	3	2.27%	0	0.00%	132	100.00%
進修部	3	11.11%	11	40.74%	5	18.52%	6	22.22%	2	7.41%	0	0.00%	0	0.00%	27	100.00%
時尚設計學系	12	13.95%	29	33.72%	10	11.63%	31	36.05%	3	3.49%	1	1.16%	0	0.00%	86	100.00%
日間部	12	13.95%	29	33.72%	10	11.63%	31	36.05%	3	3.49%	1	1.16%	0	0.00%	86	100.00%
應用中文學系	4	11.11%	13	36.11%	11	30.56%	6	16.67%	0	0.00%	1	2.78%	1	2.78%	36	100.00%
日間部	4	11.11%	13	36.11%	11	30.56%	6	16.67%	0	0.00%	1	2.78%	1	2.78%	36	100.00%
應用日文學系	9	13.24%	19	27.94%	12	17.65%	26	38.24%	2	2.94%	0	0.00%	0	0.00%	68	100.00%
日間部	9	13.24%	19	27.94%	12	17.65%	26	38.24%	2	2.94%	0	0.00%	0	0.00%	68	100.00%
應用英語學系	14	17.72%	31	39.24%	18	22.78%	15	18.99%	1	1.27%	0	0.00%	0	0.00%	79	100.00%
日間部	14	17.72%	31	39.24%	18	22.78%	15	18.99%	1	1.27%	0	0.00%	0	0.00%	79	100.00%
觀光管理學系	32	19.28%	60	36.14%	41	24.70%	25	15.06%	3	1.81%	4	2.41%	1	0.60%	166	100.00%
日間部	27	17.88%	53	35.10%	39	25.83%	24	15.89%	3	1.99%	4	2.65%	1	0.66%	151	100.00%
進修部	5	33.33%	7	46.67%	2	13.33%	1	6.67%	0	0.00%	0	0.00%	0	0.00%	15	100.00%
<b>商學與資訊學院</b>	141	22.45%	181	28.82%	134	21.34%	139	22.13%	16	2.55%	5	0.80%	12	1.91%	628	100.00%
行銷管理學系	20	22.73%	17	19.32%	25	28.41%	18	20.45%	5	5.68%	1	1.14%	2	2.27%	88	100.00%
日間部	20	22.73%	17	19.32%	25	28.41%	18	20.45%	5	5.68%	1	1.14%	2	2.27%	88	100.00%
金融管理學系	27	27.55%	29	29.59%	22	22.45%	16	16.33%	1	1.02%	1	1.02%	2	2.04%	98	100.00%
日間部	27	27.55%	29	29.59%	22	22.45%	16	16.33%	1	1.02%	1	1.02%	2	2.04%	98	100.00%
國際企業管理學系	19	22.62%	27	32.14%	11	13.10%	21	25.00%	2	2.38%	1	1.19%	3	3.57%	84	100.00%
日間部	14	18.67%	25	33.33%	11	14.67%	19	25.33%	2	2.67%	1	1.33%	3	4.00%	75	100.00%
進修部	5	55.56%	2	22.22%	0	0.00%	2	22.22%	0	0.00%	0	0.00%	0	0.00%	9	100.00%
國際貿易學系	12	17.91%	23	34.33%	18	26.87%	13	19.40%	0	0.00%	0	0.00%	1	1.49%	67	100.00%
日間部	12	17.91%	23	34.33%	18	26.87%	13	19.40%	0	0.00%	0	0.00%	1	1.49%	67	100.00%
會計暨稅務學系	12	14.81%	25	30.86%	22	27.16%	17	20.99%	3	3.70%	2	2.47%	0	0.00%	81	100.00%
日間部	12	14.81%	25	30.86%	22	27.16%	17	20.99%	3	3.70%	2	2.47%	0	0.00%	81	100.00%
資訊科技與通訊學	18	27.69%	18	27.69%	10	15.38%	14	21.54%	3	4.62%	0	0.00%	2	3.08%	65	100.00%
日間部	18	27.69%	18	27.69%	10	15.38%	14	21.54%	3	4.62%	0	0.00%	2	3.08%	65	100.00%
資訊管理學系	16	27.12%	21	35.59%	7	11.86%	13	22.03%	1	1.69%	0	0.00%	1	1.69%	59	100.00%
日間部	16	27.12%	21	35.59%	7	11.86%	13	22.03%	1	1.69%	0	0.00%	1	1.69%	59	100.00%
資訊模擬與設計學	17	19.77%	21	24.42%	19	22.09%	27	31.40%	1	1.16%	0	0.00%	1	1.16%	86	100.00%
日間部	17	19.77%	21	24.42%	19	22.09%	27	31.40%	1	1.16%	0	0.00%	1	1.16%	86	100.00%
<b>總計平均數</b>	245	19.29%	407	32.05%	278	21.89%	279	21.97%	32	2.52%	15	1.18%	14	1.10%	1270	100.00%

圖 7. Q6 對於學校的學習資源(如圖書、設備等)，畢業生滿意的程度

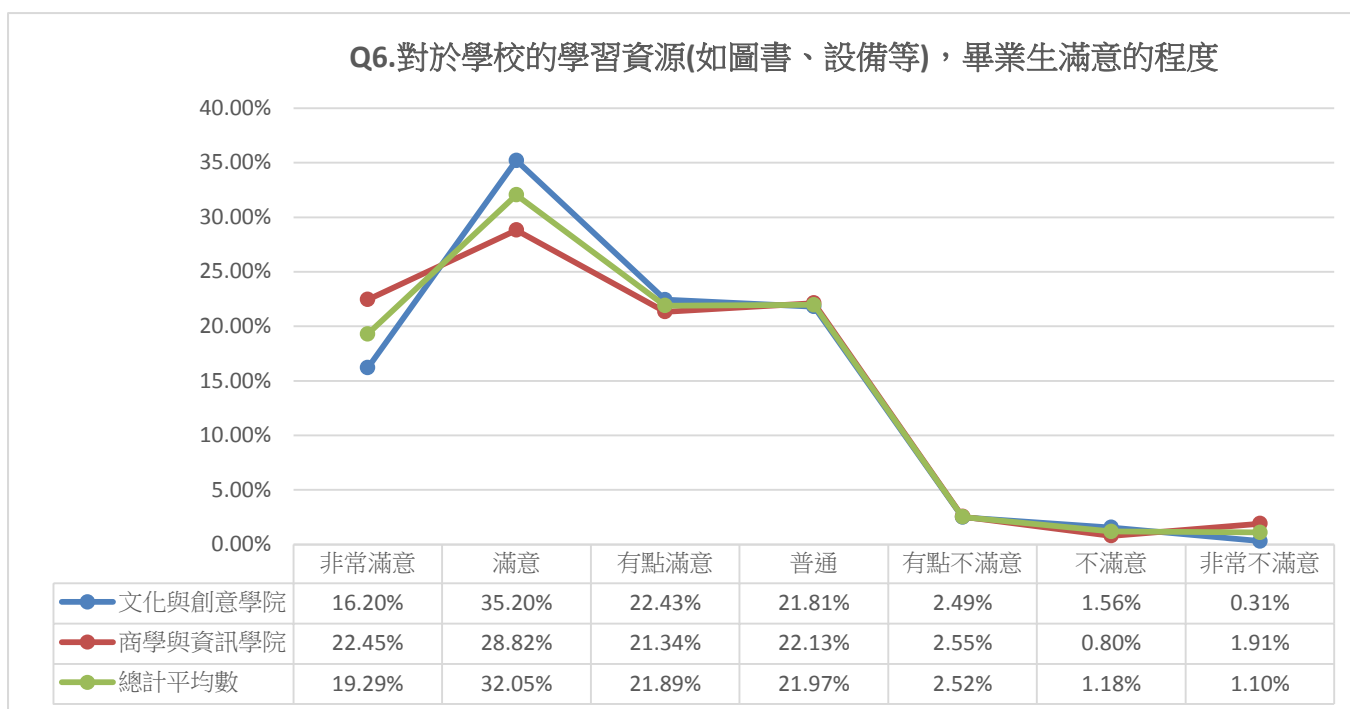


表 9. Q7 對於學校和校友聯繫的相關服務，畢業生滿意的程度

學院-系別 學制(學士)	非常滿意		滿意		有點滿意		普通		有點不滿意		不滿意		非常不滿意		總計	
	人數	%	人數	%	人數	%	人數	%	人數	%	人數	%	人數	%	人數	%
<b>文化與創意學院</b>	70	10.90%	163	25.39%	142	22.12%	236	36.76%	16	2.49%	9	1.40%	6	0.93%	642	100.00%
休閒產業管理學系	6	12.50%	18	37.50%	8	16.67%	14	29.17%	0	0.00%	1	2.08%	1	2.08%	48	100.00%
日間部	6	12.50%	18	37.50%	8	16.67%	14	29.17%	0	0.00%	1	2.08%	1	2.08%	48	100.00%
服飾設計與經營學	13	8.18%	34	21.38%	40	25.16%	62	38.99%	5	3.14%	5	3.14%	0	0.00%	159	100.00%
日間部	9	6.82%	25	18.94%	39	29.55%	51	38.64%	5	3.79%	3	2.27%	0	0.00%	132	100.00%
進修部	4	14.81%	9	33.33%	1	3.70%	11	40.74%	0	0.00%	2	7.41%	0	0.00%	27	100.00%
時尚設計學系	8	9.30%	23	26.74%	11	12.79%	39	45.35%	3	3.49%	1	1.16%	1	1.16%	86	100.00%
日間部	8	9.30%	23	26.74%	11	12.79%	39	45.35%	3	3.49%	1	1.16%	1	1.16%	86	100.00%
應用中文學系	3	8.33%	7	19.44%	7	19.44%	17	47.22%	1	2.78%	1	2.78%	0	0.00%	36	100.00%
日間部	3	8.33%	7	19.44%	7	19.44%	17	47.22%	1	2.78%	1	2.78%	0	0.00%	36	100.00%
應用日文學系	7	10.29%	14	20.59%	10	14.71%	32	47.06%	4	5.88%	1	1.47%	0	0.00%	68	100.00%
日間部	7	10.29%	14	20.59%	10	14.71%	32	47.06%	4	5.88%	1	1.47%	0	0.00%	68	100.00%
應用英語學系	10	12.66%	29	36.71%	17	21.52%	22	27.85%	1	1.27%	0	0.00%	0	0.00%	79	100.00%
日間部	10	12.66%	29	36.71%	17	21.52%	22	27.85%	1	1.27%	0	0.00%	0	0.00%	79	100.00%
觀光管理學系	23	13.86%	38	22.89%	49	29.52%	50	30.12%	2	1.20%	0	0.00%	4	2.41%	166	100.00%
日間部	21	13.91%	31	20.53%	47	31.13%	46	30.46%	2	1.32%	0	0.00%	4	2.65%	151	100.00%
進修部	2	13.33%	7	46.67%	2	13.33%	4	26.67%	0	0.00%	0	0.00%	0	0.00%	15	100.00%
<b>商學與資訊學院</b>	111	17.68%	152	24.20%	122	19.43%	208	33.12%	14	2.23%	13	2.07%	8	1.27%	628	100.00%
行銷管理學系	15	17.05%	13	14.77%	21	23.86%	32	36.36%	5	5.68%	1	1.14%	1	1.14%	88	100.00%
日間部	15	17.05%	13	14.77%	21	23.86%	32	36.36%	5	5.68%	1	1.14%	1	1.14%	88	100.00%
金融管理學系	24	24.49%	29	29.59%	17	17.35%	25	25.51%	0	0.00%	1	1.02%	2	2.04%	98	100.00%
日間部	24	24.49%	29	29.59%	17	17.35%	25	25.51%	0	0.00%	1	1.02%	2	2.04%	98	100.00%
國際企業管理學系	18	21.43%	19	22.62%	15	17.86%	27	32.14%	0	0.00%	3	3.57%	2	2.38%	84	100.00%
日間部	13	17.33%	17	22.67%	14	18.67%	26	34.67%	0	0.00%	3	4.00%	2	2.67%	75	100.00%
進修部	5	55.56%	2	22.22%	1	11.11%	1	11.11%	0	0.00%	0	0.00%	0	0.00%	9	100.00%
國際貿易學系	5	7.46%	20	29.85%	18	26.87%	19	28.36%	3	4.48%	1	1.49%	1	1.49%	67	100.00%
日間部	5	7.46%	20	29.85%	18	26.87%	19	28.36%	3	4.48%	1	1.49%	1	1.49%	67	100.00%
會計暨稅務學系	11	13.58%	19	23.46%	18	22.22%	28	34.57%	2	2.47%	3	3.70%	0	0.00%	81	100.00%
日間部	11	13.58%	19	23.46%	18	22.22%	28	34.57%	2	2.47%	3	3.70%	0	0.00%	81	100.00%
資訊科技與通訊學	13	20.00%	13	20.00%	16	24.62%	19	29.23%	2	3.08%	0	0.00%	2	3.08%	65	100.00%
日間部	13	20.00%	13	20.00%	16	24.62%	19	29.23%	2	3.08%	0	0.00%	2	3.08%	65	100.00%
資訊管理學系	15	25.42%	16	27.12%	6	10.17%	20	33.90%	1	1.69%	1	1.69%	0	0.00%	59	100.00%
日間部	15	25.42%	16	27.12%	6	10.17%	20	33.90%	1	1.69%	1	1.69%	0	0.00%	59	100.00%
資訊模擬與設計學	10	11.63%	23	26.74%	11	12.79%	38	44.19%	1	1.16%	3	3.49%	0	0.00%	86	100.00%
日間部	10	11.63%	23	26.74%	11	12.79%	38	44.19%	1	1.16%	3	3.49%	0	0.00%	86	100.00%
<b>總計平均數</b>	181	14.25%	315	24.80%	264	20.79%	444	34.96%	30	2.36%	22	1.73%	14	1.10%	1270	100.00%

圖 8. Q7 對於學校和校友聯繫的相關服務，畢業生滿意的程度

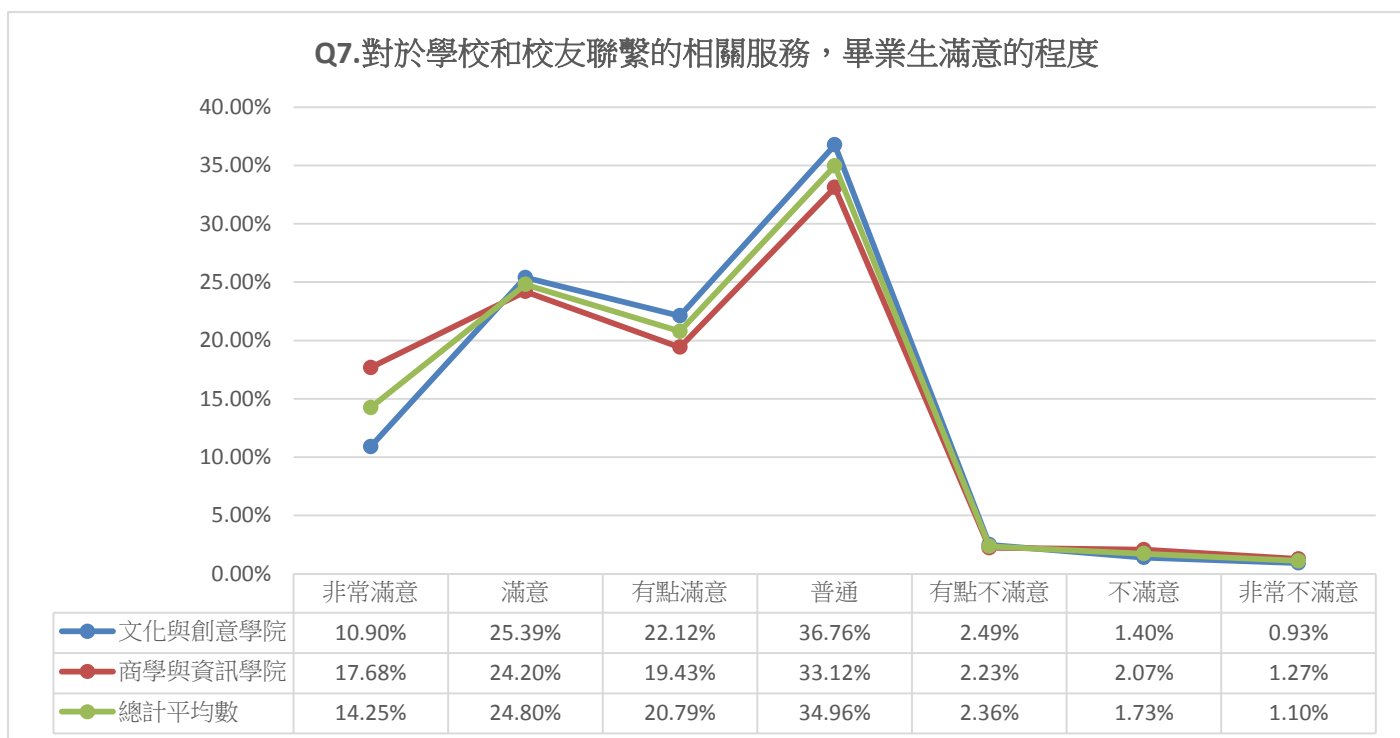


表 10. Q8 在學時所受的專業教育讓您順利找到工作

學院-系別 學制(學士)	非常滿意		滿意		有點滿意		普通		有點不滿意		不滿意		非常不滿意		總計	
	人數	%	人數	%	人數	%	人數	%	人數	%	人數	%	人數	%	人數	%
<b>文化與創意學院</b>	71	11.06%	157	24.45%	148	23.05%	212	33.02%	35	5.45%	10	1.56%	9	1.40%	642	100.00%
休閒產業管理學系	4	8.33%	19	39.58%	8	16.67%	12	25.00%	1	2.08%	3	6.25%	1	2.08%	48	100.00%
日間部	4	8.33%	19	39.58%	8	16.67%	12	25.00%	1	2.08%	3	6.25%	1	2.08%	48	100.00%
服飾設計與經營學	14	8.81%	34	21.38%	46	28.93%	55	34.59%	8	5.03%	0	0.00%	2	1.26%	159	100.00%
日間部	11	8.33%	28	21.21%	45	34.09%	40	30.30%	7	5.30%	0	0.00%	1	0.76%	132	100.00%
進修部	3	11.11%	6	22.22%	1	3.70%	15	55.56%	1	3.70%	0	0.00%	1	3.70%	27	100.00%
時尚設計學系	10	11.63%	24	27.91%	12	13.95%	30	34.88%	6	6.98%	4	4.65%	0	0.00%	86	100.00%
日間部	10	11.63%	24	27.91%	12	13.95%	30	34.88%	6	6.98%	4	4.65%	0	0.00%	86	100.00%
應用中文學系	2	5.56%	2	5.56%	6	16.67%	20	55.56%	2	5.56%	2	5.56%	2	5.56%	36	100.00%
日間部	2	5.56%	2	5.56%	6	16.67%	20	55.56%	2	5.56%	2	5.56%	2	5.56%	36	100.00%
應用日文學系	5	7.35%	16	23.53%	11	16.18%	32	47.06%	3	4.41%	1	1.47%	0	0.00%	68	100.00%
日間部	5	7.35%	16	23.53%	11	16.18%	32	47.06%	3	4.41%	1	1.47%	0	0.00%	68	100.00%
應用英語學系	11	13.92%	23	29.11%	22	27.85%	18	22.78%	3	3.80%	0	0.00%	2	2.53%	79	100.00%
日間部	11	13.92%	23	29.11%	22	27.85%	18	22.78%	3	3.80%	0	0.00%	2	2.53%	79	100.00%
觀光管理學系	25	15.06%	39	23.49%	43	25.90%	45	27.11%	12	7.23%	0	0.00%	2	1.20%	166	100.00%
日間部	22	14.57%	34	22.52%	42	27.81%	39	25.83%	12	7.95%	0	0.00%	2	1.32%	151	100.00%
進修部	3	20.00%	5	33.33%	1	6.67%	6	40.00%	0	0.00%	0	0.00%	0	0.00%	15	100.00%
<b>商學與資訊學院</b>	96	15.29%	136	21.66%	112	17.83%	231	36.78%	26	4.14%	16	2.55%	11	1.75%	628	100.00%
行銷管理學系	10	11.36%	16	18.18%	19	21.59%	35	39.77%	6	6.82%	2	2.27%	0	0.00%	88	100.00%
日間部	10	11.36%	16	18.18%	19	21.59%	35	39.77%	6	6.82%	2	2.27%	0	0.00%	88	100.00%
金融管理學系	21	21.43%	30	30.61%	13	13.27%	28	28.57%	3	3.06%	2	2.04%	1	1.02%	98	100.00%
日間部	21	21.43%	30	30.61%	13	13.27%	28	28.57%	3	3.06%	2	2.04%	1	1.02%	98	100.00%
國際企業管理學系	16	19.05%	16	19.05%	19	22.62%	25	29.76%	2	2.38%	5	5.95%	1	1.19%	84	100.00%
日間部	11	14.67%	13	17.33%	19	25.33%	24	32.00%	2	2.67%	5	6.67%	1	1.33%	75	100.00%
進修部	5	55.56%	3	33.33%	0	0.00%	1	11.11%	0	0.00%	0	0.00%	0	0.00%	9	100.00%
國際貿易學系	5	7.46%	15	22.39%	12	17.91%	29	43.28%	4	5.97%	0	0.00%	2	2.99%	67	100.00%
日間部	5	7.46%	15	22.39%	12	17.91%	29	43.28%	4	5.97%	0	0.00%	2	2.99%	67	100.00%
會計暨稅務學系	14	17.28%	17	20.99%	15	18.52%	30	37.04%	3	3.70%	2	2.47%	0	0.00%	81	100.00%
日間部	14	17.28%	17	20.99%	15	18.52%	30	37.04%	3	3.70%	2	2.47%	0	0.00%	81	100.00%
資訊科技與通訊學	8	12.31%	11	16.92%	17	26.15%	19	29.23%	5	7.69%	2	3.08%	3	4.62%	65	100.00%
日間部	8	12.31%	11	16.92%	17	26.15%	19	29.23%	5	7.69%	2	3.08%	3	4.62%	65	100.00%
資訊管理學系	11	18.64%	15	25.42%	6	10.17%	24	40.68%	1	1.69%	1	1.69%	1	1.69%	59	100.00%
日間部	11	18.64%	15	25.42%	6	10.17%	24	40.68%	1	1.69%	1	1.69%	1	1.69%	59	100.00%
資訊模擬與設計學	11	12.79%	16	18.60%	11	12.79%	41	47.67%	2	2.33%	2	2.33%	3	3.49%	86	100.00%
日間部	11	12.79%	16	18.60%	11	12.79%	41	47.67%	2	2.33%	2	2.33%	3	3.49%	86	100.00%
<b>總計平均數</b>	167	13.15%	293	23.07%	260	20.47%	443	34.88%	61	4.80%	26	2.05%	20	1.57%	1270	100.00%

圖 9. Q8 在學時所受的專業教育讓您順利找到工作

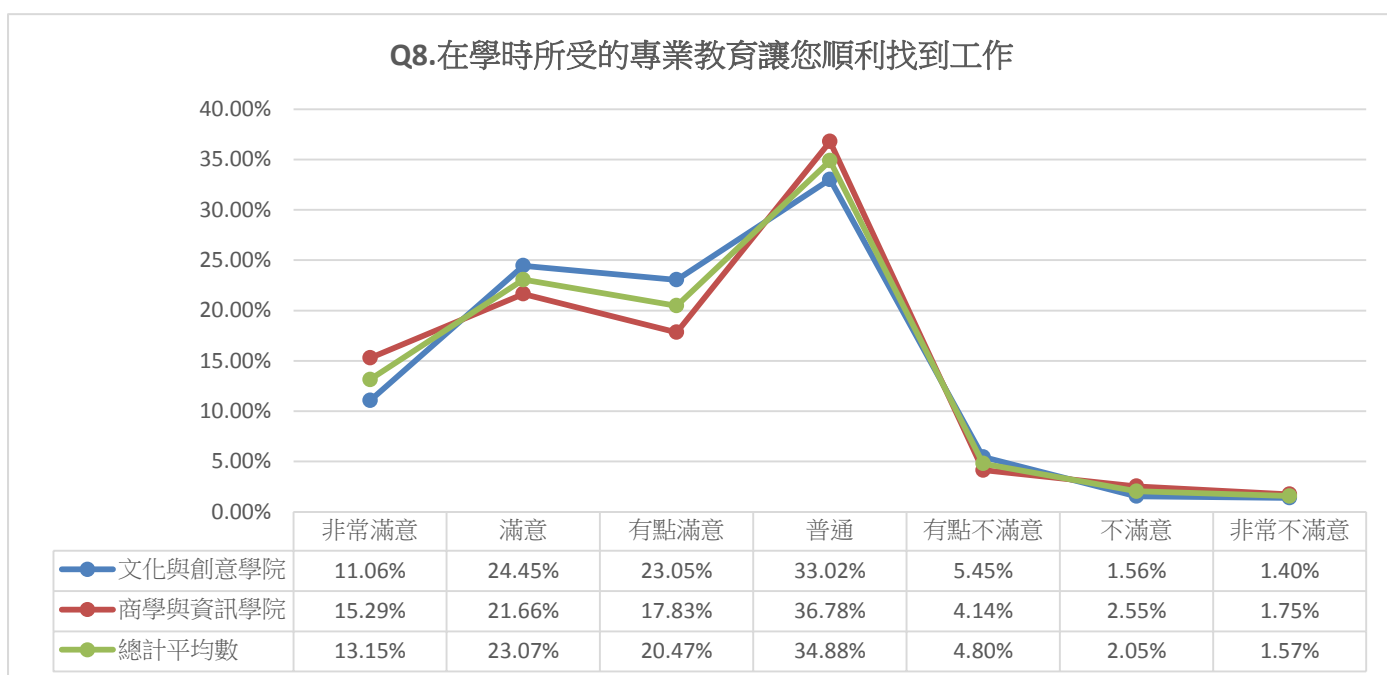


表 11. Q9 目前的工作與您在畢業系所所學的專業課程非常相關

學院-系別 學制(學士)	非常滿意		滿意		有點滿意		普通		有點不滿意		不滿意		非常不滿意		總計	
	人數	%	人數	%	人數	%	人數	%	人數	%	人數	%	人數	%	人數	%
<b>文化與創意學院</b>	84	13.08%	149	23.21%	139	21.65%	219	34.11%	26	4.05%	12	1.87%	13	2.02%	642	100.00%
休閒產業管理學系	7	14.58%	14	29.17%	14	29.17%	10	20.83%	0	0.00%	2	4.17%	1	2.08%	48	100.00%
日間部	7	14.58%	14	29.17%	14	29.17%	10	20.83%	0	0.00%	2	4.17%	1	2.08%	48	100.00%
服飾設計與經營學	18	11.32%	29	18.24%	44	27.67%	57	35.85%	4	2.52%	2	1.26%	5	3.14%	159	100.00%
日間部	14	10.61%	24	18.18%	42	31.82%	44	33.33%	4	3.03%	2	1.52%	2	1.52%	132	100.00%
進修部	4	14.81%	5	18.52%	2	7.41%	13	48.15%	0	0.00%	0	0.00%	3	11.11%	27	100.00%
時尚設計學系	10	11.63%	27	31.40%	8	9.30%	34	39.53%	4	4.65%	2	2.33%	1	1.16%	86	100.00%
日間部	10	11.63%	27	31.40%	8	9.30%	34	39.53%	4	4.65%	2	2.33%	1	1.16%	86	100.00%
應用中文學系	2	5.56%	2	5.56%	5	13.89%	20	55.56%	4	11.11%	2	5.56%	1	2.78%	36	100.00%
日間部	2	5.56%	2	5.56%	5	13.89%	20	55.56%	4	11.11%	2	5.56%	1	2.78%	36	100.00%
應用日文學系	7	10.29%	13	19.12%	9	13.24%	33	48.53%	6	8.82%	0	0.00%	0	0.00%	68	100.00%
日間部	7	10.29%	13	19.12%	9	13.24%	33	48.53%	6	8.82%	0	0.00%	0	0.00%	68	100.00%
應用英語學系	11	13.92%	21	26.58%	20	25.32%	22	27.85%	3	3.80%	0	0.00%	2	2.53%	79	100.00%
日間部	11	13.92%	21	26.58%	20	25.32%	22	27.85%	3	3.80%	0	0.00%	2	2.53%	79	100.00%
觀光管理學系	29	17.47%	43	25.90%	39	23.49%	43	25.90%	5	3.01%	4	2.41%	3	1.81%	166	100.00%
日間部	26	17.22%	38	25.17%	37	24.50%	38	25.17%	5	3.31%	4	2.65%	3	1.99%	151	100.00%
進修部	3	20.00%	5	33.33%	2	13.33%	5	33.33%	0	0.00%	0	0.00%	0	0.00%	15	100.00%
<b>商學與資訊學院</b>	102	16.24%	129	20.54%	114	18.15%	228	36.31%	35	5.57%	13	2.07%	7	1.11%	628	100.00%
行銷管理學系	14	15.91%	15	17.05%	17	19.32%	38	43.18%	2	2.27%	2	2.27%	0	0.00%	88	100.00%
日間部	14	15.91%	15	17.05%	17	19.32%	38	43.18%	2	2.27%	2	2.27%	0	0.00%	88	100.00%
金融管理學系	23	23.47%	27	27.55%	14	14.29%	29	29.59%	2	2.04%	2	2.04%	1	1.02%	98	100.00%
日間部	23	23.47%	27	27.55%	14	14.29%	29	29.59%	2	2.04%	2	2.04%	1	1.02%	98	100.00%
國際企業管理學系	15	17.86%	15	17.86%	17	20.24%	25	29.76%	4	4.76%	6	7.14%	2	2.38%	84	100.00%
日間部	10	13.33%	12	16.00%	17	22.67%	24	32.00%	4	5.33%	6	8.00%	2	2.67%	75	100.00%
進修部	5	55.56%	3	33.33%	0	0.00%	1	11.11%	0	0.00%	0	0.00%	0	0.00%	9	100.00%
國際貿易學系	5	7.46%	12	17.91%	14	20.90%	26	38.81%	9	13.43%	0	0.00%	1	1.49%	67	100.00%
日間部	5	7.46%	12	17.91%	14	20.90%	26	38.81%	9	13.43%	0	0.00%	1	1.49%	67	100.00%
會計暨稅務學系	15	18.52%	16	19.75%	18	22.22%	28	34.57%	3	3.70%	1	1.23%	0	0.00%	81	100.00%
日間部	15	18.52%	16	19.75%	18	22.22%	28	34.57%	3	3.70%	1	1.23%	0	0.00%	81	100.00%
資訊科技與通訊學	9	13.85%	13	20.00%	15	23.08%	21	32.31%	5	7.69%	0	0.00%	2	3.08%	65	100.00%
日間部	9	13.85%	13	20.00%	15	23.08%	21	32.31%	5	7.69%	0	0.00%	2	3.08%	65	100.00%
資訊管理學系	11	18.64%	14	23.73%	8	13.56%	24	40.68%	1	1.69%	1	1.69%	0	0.00%	59	100.00%
日間部	11	18.64%	14	23.73%	8	13.56%	24	40.68%	1	1.69%	1	1.69%	0	0.00%	59	100.00%
資訊模擬與設計學	10	11.63%	17	19.77%	11	12.79%	37	43.02%	9	10.47%	1	1.16%	1	1.16%	86	100.00%
日間部	10	11.63%	17	19.77%	11	12.79%	37	43.02%	9	10.47%	1	1.16%	1	1.16%	86	100.00%
<b>總計平均數</b>	186	14.65%	278	21.89%	253	19.92%	447	35.20%	61	4.80%	25	1.97%	20	1.57%	1270	100.00%



圖 10. Q9 目前的工作與您在畢業系所所學的專業課程非常相關

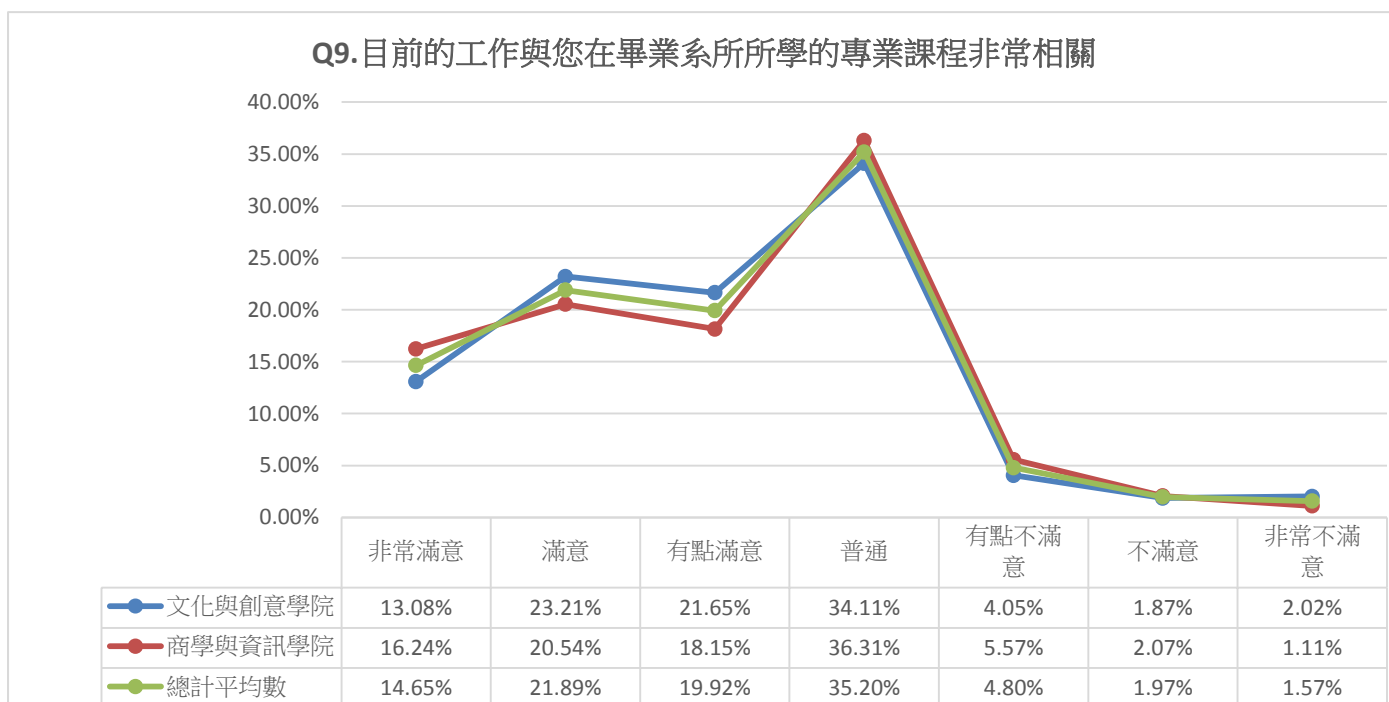


表 12. Q10. 在學期間學習到的專業知識符合您目前的工作需求

學院-系別 學制(學士)	非常滿意		滿意		有點滿意		普通		有點不滿意		不滿意		非常不滿意		總計	
	人數	%	人數	%	人數	%	人數	%	人數	%	人數	%	人數	%	人數	%
<b>文化與創意學院</b>	77	11.99%	157	24.45%	162	25.23%	195	30.37%	29	4.52%	13	2.02%	9	1.40%	642	100.00%
休閒產業管理學系	5	10.42%	15	31.25%	14	29.17%	11	22.92%	0	0.00%	2	4.17%	1	2.08%	48	100.00%
日間部	5	10.42%	15	31.25%	14	29.17%	11	22.92%	0	0.00%	2	4.17%	1	2.08%	48	100.00%
服飾設計與經營學	17	10.69%	32	20.13%	45	28.30%	52	32.70%	5	3.14%	4	2.52%	4	2.52%	159	100.00%
日間部	13	9.85%	26	19.70%	43	32.58%	40	30.30%	4	3.03%	4	3.03%	2	1.52%	132	100.00%
進修部	4	14.81%	6	22.22%	2	7.41%	12	44.44%	1	3.70%	0	0.00%	2	7.41%	27	100.00%
時尚設計學系	9	10.47%	29	33.72%	11	12.79%	27	31.40%	9	10.47%	1	1.16%	0	0.00%	86	100.00%
日間部	9	10.47%	29	33.72%	11	12.79%	27	31.40%	9	10.47%	1	1.16%	0	0.00%	86	100.00%
應用中文學系	2	5.56%	3	8.33%	5	13.89%	21	58.33%	2	5.56%	1	2.78%	2	5.56%	36	100.00%
日間部	2	5.56%	3	8.33%	5	13.89%	21	58.33%	2	5.56%	1	2.78%	2	5.56%	36	100.00%
應用日文學系	5	7.35%	19	27.94%	13	19.12%	26	38.24%	4	5.88%	1	1.47%	0	0.00%	68	100.00%
日間部	5	7.35%	19	27.94%	13	19.12%	26	38.24%	4	5.88%	1	1.47%	0	0.00%	68	100.00%
應用英語學系	10	12.66%	22	27.85%	29	36.71%	15	18.99%	1	1.27%	1	1.27%	1	1.27%	79	100.00%
日間部	10	12.66%	22	27.85%	29	36.71%	15	18.99%	1	1.27%	1	1.27%	1	1.27%	79	100.00%
觀光管理學系	29	17.47%	37	22.29%	45	27.11%	43	25.90%	8	4.82%	3	1.81%	1	0.60%	166	100.00%
日間部	25	16.56%	33	21.85%	43	28.48%	39	25.83%	7	4.64%	3	1.99%	1	0.66%	151	100.00%
進修部	4	26.67%	4	26.67%	2	13.33%	4	26.67%	1	6.67%	0	0.00%	0	0.00%	15	100.00%
<b>商學與資訊學院</b>	108	17.20%	130	20.70%	119	18.95%	230	36.62%	18	2.87%	14	2.23%	9	1.43%	628	100.00%
行銷管理學系	16	18.18%	12	13.64%	20	22.73%	36	40.91%	2	2.27%	2	2.27%	0	0.00%	88	100.00%
日間部	16	18.18%	12	13.64%	20	22.73%	36	40.91%	2	2.27%	2	2.27%	0	0.00%	88	100.00%
金融管理學系	24	24.49%	28	28.57%	15	15.31%	27	27.55%	1	1.02%	2	2.04%	1	1.02%	98	100.00%
日間部	24	24.49%	28	28.57%	15	15.31%	27	27.55%	1	1.02%	2	2.04%	1	1.02%	98	100.00%
國際企業管理學系	17	20.24%	16	19.05%	17	20.24%	26	30.95%	0	0.00%	4	4.76%	4	4.76%	84	100.00%
日間部	11	14.67%	15	20.00%	15	20.00%	26	34.67%	0	0.00%	4	5.33%	4	5.33%	75	100.00%
進修部	6	66.67%	1	11.11%	2	22.22%	0	0.00%	0	0.00%	0	0.00%	0	0.00%	9	100.00%
國際貿易學系	5	7.46%	14	20.90%	18	26.87%	23	34.33%	4	5.97%	2	2.99%	1	1.49%	67	100.00%
日間部	5	7.46%	14	20.90%	18	26.87%	23	34.33%	4	5.97%	2	2.99%	1	1.49%	67	100.00%
會計暨稅務學系	13	16.05%	17	20.99%	18	22.22%	28	34.57%	4	4.94%	1	1.23%	0	0.00%	81	100.00%
日間部	13	16.05%	17	20.99%	18	22.22%	28	34.57%	4	4.94%	1	1.23%	0	0.00%	81	100.00%
資訊科技與通訊學	11	16.92%	16	24.62%	8	12.31%	26	40.00%	2	3.08%	0	0.00%	2	3.08%	65	100.00%
日間部	11	16.92%	16	24.62%	8	12.31%	26	40.00%	2	3.08%	0	0.00%	2	3.08%	65	100.00%
資訊管理學系	10	16.95%	14	23.73%	9	15.25%	24	40.68%	1	1.69%	1	1.69%	0	0.00%	59	100.00%
日間部	10	16.95%	14	23.73%	9	15.25%	24	40.68%	1	1.69%	1	1.69%	0	0.00%	59	100.00%
資訊模擬與設計學	12	13.95%	13	15.12%	14	16.28%	40	46.51%	4	4.65%	2	2.33%	1	1.16%	86	100.00%
日間部	12	13.95%	13	15.12%	14	16.28%	40	46.51%	4	4.65%	2	2.33%	1	1.16%	86	100.00%
<b>總計平均數</b>	185	14.57%	287	22.60%	281	22.13%	425	33.46%	47	3.70%	27	2.13%	18	1.42%	1270	100.00%

圖 11. Q10. 在學期間學習到的專業知識符合您目前的工作需求

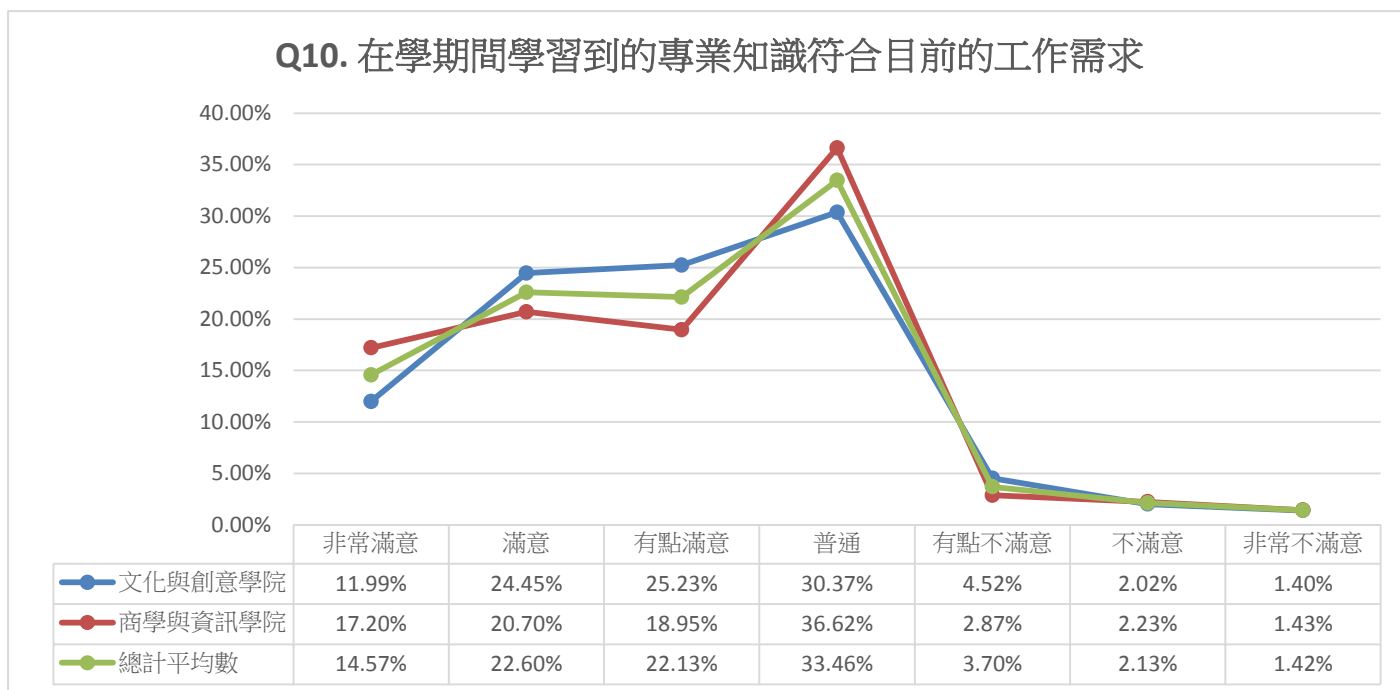
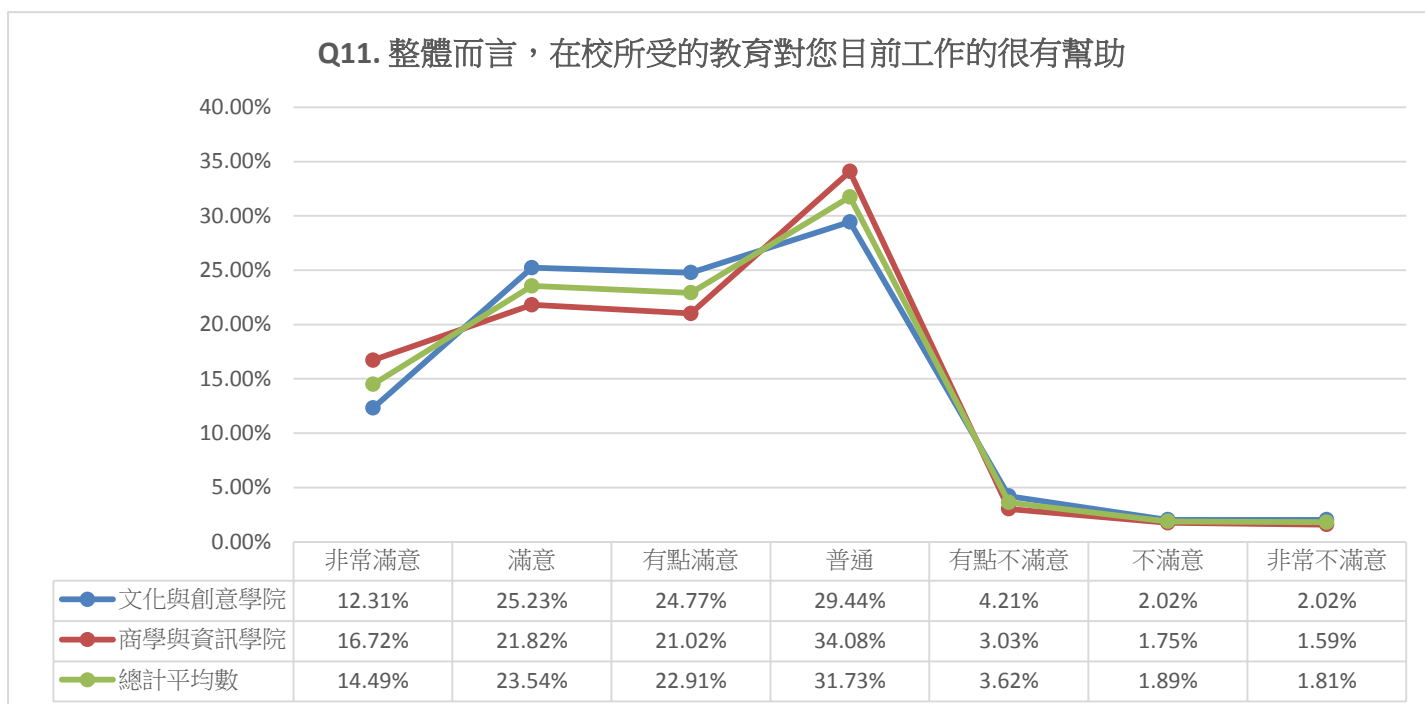


表 13. Q11. 整體而言，在校所受的教育對您目前工作的很有幫助

學院-系別 學制(學士)	非常滿意		滿意		有點滿意		普通		有點不滿意		不滿意		非常不滿意		總計	
	人數	%	人數	%	人數	%	人數	%	人數	%	人數	%	人數	%	人數	%
<b>文化與創意學院</b>	79	12.31%	162	25.23%	159	24.77%	189	29.44%	27	4.21%	13	2.02%	13	2.02%	642	100.00%
休閒產業管理學系	5	10.42%	16	33.33%	12	25.00%	12	25.00%	0	0.00%	2	4.17%	1	2.08%	48	100.00%
日間部	5	10.42%	16	33.33%	12	25.00%	12	25.00%	0	0.00%	2	4.17%	1	2.08%	48	100.00%
服飾設計與經營學	18	11.32%	32	20.13%	43	27.04%	51	32.08%	7	4.40%	4	2.52%	4	2.52%	159	100.00%
日間部	14	10.61%	26	19.70%	41	31.06%	40	30.30%	6	4.55%	3	2.27%	2	1.52%	132	100.00%
進修部	4	14.81%	6	22.22%	2	7.41%	11	40.74%	1	3.70%	1	3.70%	2	7.41%	27	100.00%
時尚設計學系	10	11.63%	29	33.72%	11	12.79%	25	29.07%	9	10.47%	1	1.16%	1	1.16%	86	100.00%
日間部	10	11.63%	29	33.72%	11	12.79%	25	29.07%	9	10.47%	1	1.16%	1	1.16%	86	100.00%
應用中文學系	2	5.56%	2	5.56%	5	13.89%	21	58.33%	1	2.78%	1	2.78%	4	11.11%	36	100.00%
日間部	2	5.56%	2	5.56%	5	13.89%	21	58.33%	1	2.78%	1	2.78%	4	11.11%	36	100.00%
應用日文學系	8	11.76%	13	19.12%	15	22.06%	28	41.18%	3	4.41%	1	1.47%	0	0.00%	68	100.00%
日間部	8	11.76%	13	19.12%	15	22.06%	28	41.18%	3	4.41%	1	1.47%	0	0.00%	68	100.00%
應用英語學系	9	11.39%	24	30.38%	24	30.38%	18	22.78%	2	2.53%	0	0.00%	2	2.53%	79	100.00%
日間部	9	11.39%	24	30.38%	24	30.38%	18	22.78%	2	2.53%	0	0.00%	2	2.53%	79	100.00%
觀光管理學系	27	16.27%	46	27.71%	49	29.52%	34	20.48%	5	3.01%	4	2.41%	1	0.60%	166	100.00%
日間部	23	15.23%	41	27.15%	46	30.46%	32	21.19%	5	3.31%	3	1.99%	1	0.66%	151	100.00%
進修部	4	26.67%	5	33.33%	3	20.00%	2	13.33%	0	0.00%	1	6.67%	0	0.00%	15	100.00%
<b>商學與資訊學院</b>	105	16.72%	137	21.82%	132	21.02%	214	34.08%	19	3.03%	11	1.75%	10	1.59%	628	100.00%
行銷管理學系	15	17.05%	12	13.64%	25	28.41%	33	37.50%	1	1.14%	2	2.27%	0	0.00%	88	100.00%
日間部	15	17.05%	12	13.64%	25	28.41%	33	37.50%	1	1.14%	2	2.27%	0	0.00%	88	100.00%
金融管理學系	23	23.47%	29	29.59%	16	16.33%	26	26.53%	2	2.04%	2	2.04%	0	0.00%	98	100.00%
日間部	23	23.47%	29	29.59%	16	16.33%	26	26.53%	2	2.04%	2	2.04%	0	0.00%	98	100.00%
國際企業管理學系	16	19.05%	19	22.62%	19	22.62%	23	27.38%	1	1.19%	2	2.38%	4	4.76%	84	100.00%
日間部	10	13.33%	17	22.67%	18	24.00%	23	30.67%	1	1.33%	2	2.67%	4	5.33%	75	100.00%
進修部	6	66.67%	2	22.22%	1	11.11%	0	0.00%	0	0.00%	0	0.00%	0	0.00%	9	100.00%
國際貿易學系	4	5.97%	15	22.39%	20	29.85%	23	34.33%	3	4.48%	0	0.00%	2	2.99%	67	100.00%
日間部	4	5.97%	15	22.39%	20	29.85%	23	34.33%	3	4.48%	0	0.00%	2	2.99%	67	100.00%
會計暨稅務學系	15	18.52%	16	19.75%	18	22.22%	27	33.33%	3	3.70%	2	2.47%	0	0.00%	81	100.00%
日間部	15	18.52%	16	19.75%	18	22.22%	27	33.33%	3	3.70%	2	2.47%	0	0.00%	81	100.00%
資訊科技與通訊學	8	12.31%	19	29.23%	8	12.31%	24	36.92%	4	6.15%	0	0.00%	2	3.08%	65	100.00%
日間部	8	12.31%	19	29.23%	8	12.31%	24	36.92%	4	6.15%	0	0.00%	2	3.08%	65	100.00%
資訊管理學系	11	18.64%	15	25.42%	11	18.64%	20	33.90%	1	1.69%	1	1.69%	0	0.00%	59	100.00%
日間部	11	18.64%	15	25.42%	11	18.64%	20	33.90%	1	1.69%	1	1.69%	0	0.00%	59	100.00%
資訊模擬與設計學	13	15.12%	12	13.95%	15	17.44%	38	44.19%	4	4.65%	2	2.33%	2	2.33%	86	100.00%
日間部	13	15.12%	12	13.95%	15	17.44%	38	44.19%	4	4.65%	2	2.33%	2	2.33%	86	100.00%
<b>總計平均數</b>	184	14.49%	299	23.54%	291	22.91%	403	31.73%	46	3.62%	24	1.89%	23	1.81%	1270	100.00%

圖 12. Q11. 整體而言，在校所受的教育對您目前工作的很有幫助



質性回饋：106 學年應屆畢業生對於學校系(所)課程與學生訓練部分應加強哪些之建議

**文化與創意學院**

● 休閒產業管理學系

系列	第參部分 針對畢業後的發展，您認為系(所)安排課程時，應加強哪些課程領域	第肆部分 針對未來工作需求，您認為學校應再加強那方面的訓練，以幫助學生職場發展
休閒產業管理學系	實務操作，與語言課程應增加	語言口說
休閒產業管理學系	運動模組	實習提供多種類型的領域 不應該只有飯店和餐廳
休閒產業管理學系	休閒相關趨勢課程，而非都在上理論	實際操作能力
休閒產業管理學系	目前不需改進	目前也不需加強
休閒產業管理學系	就業學程	管理的部分少一點 實務的課程多一點
休閒產業管理學系	航空領域	語言
休閒產業管理學系	航空領域	語言
休閒產業管理學系	實作	無
休閒產業管理學系	實習延伸就業	沒有
休閒產業管理學系	無建議	無建議
休閒產業管理學系	語言方面的課程及活動企劃撰寫可以再多加強	可以多增設語言課程
休閒產業管理學系	無	實務經驗比較實在。 理論為輔即可。
休閒產業管理學系	運動相關模組	實習不應該只有餐廳或房務的選擇 甚至就業學程的實習 選的是運動相關 實習卻是以打雜居多 根本學不到什麼

● 服飾設計與經營學系

系列	第參部分 針對畢業後的發展，您認為系(所)安排課程時，應加強哪些課程領域	第肆部分 針對未來工作需求，您認為學校應再加強那方面的訓練，以幫助學生職場發展
服飾設計與經營學系	針織的服構課可以早一點開課，比較早認識針織布料	業界課程
服飾設計與經營學系	語文能力	語文方面
服飾設計與經營學系	語文能力	語文方面
服飾設計與經營學系	語言溝通、色彩搭配相關	整體組織思考
服飾設計與經營學系	服飾打版用英文	英文
服飾設計與經營學系	業界訊息	實際操作
服飾設計與經營學系	在技術方面可以更加強，並盡量去培養學生的自主性，讓學生可以一直向上修習課程。	無
服飾設計與經營學系	與業界有相關的課程	證照輔導
服飾設計與經營學系	設計與製作，畢竟這是重點課程，要做就做好，外語能力普遍偏低，要加油	同上
服飾設計與經營學系	美術等藝術專業課程	無
服飾設計與經營學系	服購製作基本教學須加強～	希望能安排學系的相關科系安排可以實習～讓未來的學生去外面的經驗會更廣
服飾設計與經營學系	專業知識與實作經驗	業界文化
服飾設計與經營學系	處理事情方面的課程	業界實際使用的系統及解決事情的辦法方式
服飾設計與經營學系	語言，創造力思考	語言
服飾設計與經營學系	不要只著重於實作 創意想法 不要拘束學生	老師需要再加強
服飾設計與經營學系	我覺得課程程度應加深。	無
服飾設計與經營學系	培養美感	培養美感與抗壓
服飾設計與經營學系	不要強迫學生學習毫無興趣之科目	多與企業合作,不是永遠都那幾家
服飾設計與經營學系	實作	實作
服飾設計與經營學系	軟體	程式使用
服飾設計與經營學系	自我成長課程應與專業課程相結合 並不只是學習專業知識 而是同等於自我成長的一部分	學校時常需要收取學生費用 我認為這樣是學店行為 並非對一個學生是親和的做法 應更加體諒學生經濟狀況 不是每個人都是有錢人，不要懲罰沒錢的人，這裡是學校 是學習知識的地方，望各位更加尊重包容
服飾設計與經營學系	打版	手做課程

系列	第參部分 針對畢業後的發展，您認為系(所)安排課程時，應加強哪些課程領域	第肆部分 針對未來工作需求，您認為學校應再加強那方面的訓練，以幫助學生職場發展
服飾設計與經營學系	1. 更多元的徵才資訊。 2. 增加新的實習廠商。 3. 開設一年的實習，並給予鄉對應的薪資。	1. 和產業鏈結的教學方針。 2. 教授應給予適當的工作場所，而非在學期間學生像勞工一樣協助系上事物，卻無相對應的提供未來工作的地方。
服飾設計與經營學系	無	提供更多的就業資訊
服飾設計與經營學系	英文	產業實習
服飾設計與經營學系	選修資訊軟體 office 的課程選擇 必選修課會讓其他自主學習的時間變少	語言的訓練不夠紮實
服飾設計與經營學系	選修資訊軟體 office 的課程選擇 必選修課會讓其他自主學習的時間變少	語言的訓練不夠紮實
服飾設計與經營學系	建教合作或是實習合作	無
服飾設計與經營學系	目前業界所需的專業知識和技能	無
服飾設計與經營學系	整體造型的相關課程與訓練	更多樣點的實習機會
服飾設計與經營學系	產學合作、實習時間可以長一點、與企業接軌	多媒體、攝影相關、多元化的課程
服飾設計與經營學系	經營課程應該更加專業 師資需要新血加入 部分老師觀念老舊	增強 office 能力(尤其 excel
服飾設計與經營學系	經營課程應該更加專業 師資需要新血加入 部分老師觀念老舊	增強 office 能力(尤其 excel
服飾設計與經營學系	經營課程應該更加專業 師資需要新血加入 部分老師觀念老舊	增強 office 能力(尤其 excel
服飾設計與經營學系	產學合作	培訓技術人員專班
服飾設計與經營學系	可以	服裝工角美感
服飾設計與經營學系	不用，很好	不用，很好
服飾設計與經營學系	無	增強電腦打版，知悉英吋計算方式
服飾設計與經營學系	應該安排丙級證照的考取	外語課程，各科系的專業證照要求
服飾設計與經營學系	符合現在業界需求的技能訓練課程	工作銜接課程
服飾設計與經營學系	整體造型設計	織品 電腦 Adobe ,office 應用
服飾設計與經營學系	商業英文	口說及聽力
服飾設計與經營學系	加強專業課程難度	增加一些證照訓練的班級
服飾設計與經營學系	製圖課應該教更多元化或時下流行的版型製圖	語言
服飾設計與經營學系	思想啟發 創意思考技巧	活用所學的技術 並不只是封閉的上著很基本的課
服飾設計與經營學系	提供更多的產學合作及就業媒合的機會	無
服飾設計與經營學系	專業知識 實作經驗	校外實習



系列	第參部分 針對畢業後的發展，您認為系(所)安排課程時，應加強哪些課程領域	第肆部分 針對未來工作需求，您認為學校應再加強那方面的訓練，以幫助學生職場發展
服飾設計與經營學系	英文課程	加強工作機會
服飾設計與經營學系	與企業銜接性的課程領域	多方位學習
服飾設計與經營學系	針對夜校可以增加語言與證照檢定考試及實作課加強	證照方面
服飾設計與經營學系	了解市場需求的服飾款式，設計出或製作出，符合市場需求的服飾。 想要成立自己品牌可以如何低成本的運作(不是每個人都有五千萬可以拿來燒的) 如何訂立自己商品的零售價	廠商或業界相關工作者的職務說明會，讓學生們可以了解什麼工作，應具備什麼專業技能
服飾設計與經營學系	實習課程	增加閱讀
服飾設計與經營學系	希望進修部能多開幾門語言課程，如：日文、法文之類	多開實作課
服飾設計與經營學系	語言能力	專業的訓練，從校園能順利銜接職場的課程 多一些專業證照課程
服飾設計與經營學系	增加業界的實務與設備	讓學生有更多的機會與業界接觸並學習其製作流程
服飾設計與經營學系	多加強認識針織類的器具及作法	履歷自傳撰寫之幫助面試的課程
服飾設計與經營學系	刺繡	版型設計、婚紗設計、網路商店或網拍等資訊通路販售或客製化接單。

● 應用中文學系

系列	第參部分 針對畢業後的發展，您認為系(所) 安排課程時，應加強哪些課程領域	第肆部分 針對未來工作需求，您認為學校應再加強 那方面的訓練，以幫助學生職場發展
應用中文學系	多增加實習課程領域	無
應用中文學系	應該實際一點 不要做白日夢	中文能吃飯 但不能做夢 要腳踏實地
應用中文學系	實習與多媒體課程	無
應用中文學系	希望多增加些實習課程	實務操作
應用中文學系	就業學程	管理的部分少一點 實務的課程多一點
應用中文學系	實作增加	學校應該多加鼓勵學生參與社團活動，在社團運作社團人際之間的相處，其實可以學到的東西很多，但學校的一堆爛政策，導致學校社社團不止要面對少子化還沒資源及支持繼續下去，例如十點一定要關燈之類的，社辦有夠熱空間又小，現在還強制規定不能練習到十點後，拜託，我們是成
應用中文學系	實用性	實用性
應用中文學系	實作技巧或是中文系的專業度提升。	提供實習更多的機會或是與公司合作讓學生能更順利的畢業後銜接上工作。
應用中文學系	文字應用。	文字應用與多媒體。
應用中文學系	1.必修實習課程：梧鼠技窮，不如有個實際經驗。 2.設計課程：要求畢展就要讓學生有個必修設計能力，必須實際而非簡單空談，教授的老師必須有專業知識能力。	針對高雄校區的資訊，比北部校區落後許多。
應用中文學系	實習與多媒體課程	無
應用中文學系	英文	英文
應用中文學系	編輯跟排版的部分盡量不要只有空白的概念，要有實務性的操作	模擬面試或是能夠安排時間跟老師詳談生涯規劃
應用中文學系	可安排使用文書處理軟體等應用課程及普及實習制度	公共事務參與，學校學生普遍對於學校等公共事務參與意願不高，導致對母校認同感偏低及工作求職上不積極

系列	第參部分 針對畢業後的發展，您認為系(所) 安排課程時，應加強哪些課程領域	第肆部分 針對未來工作需求，您認為學校應再加 強那方面的訓練，以幫助學生職場發展
應用中文學系	可安排使用文書處理軟體等應用課程及普及實習制度	公共事務參與，學校學生普遍對於學校等公共事務參與意願不高，導致對母校認同感偏低及工作求職上不積極
應用中文學系	實習領域，加強接觸社會	對於實習上面的安排，而非一味的阻攔
應用中文學系	更多真正能幫助到同學的課程，而非一直藉由講者分享成功案例，並非每個人都能成功，未來反而變的虛無縹緲。	更多的實習機會，並確定能落實到學生身上。過時的課程建議拿掉，沒有作用且浪費時間。
應用中文學系	運動相關模組	實習不應該只有餐廳或房務的選擇 甚至就業學程的實習 選的是運動相關 實習卻是以打雜居多 根本學不到什麼

● 時尚設計學系

系列	第參部分 針對畢業後的發展，您認為系(所) 安排課程時，應加強哪些課程領域	第肆部分 針對未來工作需求，您認為學校應再加強 那方面的訓練，以幫助學生職場發展
時尚設計學系	延伸式課程指導	交際與道德修養
時尚設計學系	要更專精	應外界更有連結
時尚設計學系	語言	語言
時尚設計學系	電腦軟體應用	設計相關軟體應用
時尚設計學系	產學合作 企業實習能成為系所課程的目標之一	多元的職場面試管道今年多元面試幾乎沒有與設計相關的訊息
時尚設計學系	實習部分	實習實作部分
時尚設計學系	影片、網路設計	無
時尚設計學系	在校實務經驗不足	實習
時尚設計學系	實習實作	課外實習
時尚設計學系	應該要上更多關於車縫的課	英文方面或其他更多語言課程，有些通識課應該不用上
時尚設計學系	針對專業課程讓學生更明確發揮專長	口述
時尚設計學系	平面設計	無
時尚設計學系	平面	實習部分
時尚設計學系	實習	就業
時尚設計學系	髮妝造型的部份	實習
時尚設計學系	語言	語言
時尚設計學系	製作個人作品集之前提前兩年讓學生製作	無
時尚設計學系	專業知識的加深	職缺的媒合以及實習的多樣性
時尚設計學系	實習課程化，而非自主自由參加	就業博覽會多元化
時尚設計學系	本身是媒傳分組的學生，認為學習的項目都過於淺短，程式都是蜻蜓點水，跟業界所要求的大為不同，希望能加強某些課程深入的學習，不再只是學習片面的知識(比如如何操作、還有實作不夠多)。如果要學習動畫就深入學習、如果要學剪輯就深入學習，一下子動畫一下子剪輯都摸得不	我認為師資大部分都很好，但總會有老鼠屎。

系列	第參部分 針對畢業後的發展，您認為系(所) 安排課程時，應加強哪些課程領域	第肆部分 針對未來工作需求，您認為學校應再加 強那方面的訓練，以幫助學生職場發展
時尚設計學系	設計	設計
時尚設計學系	遠端授課的功效很小，又沒效率，老師若是能善用社群媒體多與學生互動會更有效果。	無
時尚設計學系	實習類別的實作課，能夠看到現場的操作更能了解未來畢業之後工作內容	希望學校能夠依系所安排外語學程以及國文的應用文授課內容，有些課程內容未必跟系上的專業內容未必相同
時尚設計學系	業界需求課程	技術

● 應用日文學系

系列	第參部分 針對畢業後的發展，您認為系(所) 安排課程時，應加強哪些課程領域	第肆部分 針對未來工作需求，您認為學校應再加 強那方面的訓練，以幫助學生職場發展
應用日文學系	無意見	無意見
應用日文學系	希望課再開多一點。希望關於赴日實習或是交換留學在事前有更多說明。	希望有關於職場上從基礎到進階的課程或訓練
應用日文學系	日本商法和日文文書資訊處理系統。	培養第二專長。
應用日文學系	商用日文及日常會話（至少能流暢的會話）	證照補助費非常重要 多益考試或是日檢都至少有 1500 考檢定需要花費的金錢不是小數，同學們為了考取證照，可能需要花更多時間打工，又或者是跟家人拿錢，反而導致同學無法專心的讀書，也有可能會讓家人不諒解為什麼一直跟家裡拿錢考檢定
應用日文學系	口說	實習參與
應用日文學系	聽和說我覺得很重要 所以我覺得聽力課能多開一點	聽和說
應用日文學系	無意見	無意見
應用日文學系	產業經濟領域領域	無
應用日文學系	聽力課程我認為可大二、大三後繼續開課，但不是照本宣科，可嘗試 NHK/ANN 新聞的影片，來進行聽力訓練	人際溝通，推薦簡孟邦老師的課程，此課程曾修習過，覺得受益良多。不僅可以自我探索、瞭解人與人之間的相處之道，也能將學習到的知識受用於生活上。
應用日文學系	未來出路指導	能力劃分給予相對課程
應用日文學系	筆譯	實用性
應用日文學系	多元發展	無
應用日文學系	口說及上台報告經驗	無
應用日文學系	有關就業職場的課程，商業的、企業的認知等等。	主要還是以職場認知吧，實習滿重要的，在踏入社會以前就先做好心理準備。

系列	第參部分 針對畢業後的發展，您認為系(所) 安排課程時，應加強哪些課程領域	第肆部分 針對未來工作需求，您認為學校應再加強 那方面的訓練，以幫助學生職場發展
應用日文學系	雖然系上有開設商用日語、商用書信等有關未來可能在日商工作的課程 但感覺系上的學生缺乏另一項專業技能 例如有關電腦程式等等的課程 有看過學生為了再增加自己的專長，跑去外面再參加有關電腦程式等學習課程 希望系上也能夠跟外系合作能增加學生的其他專長	面試技巧等等訓練
應用日文學系	若是要赴日就職，其實習等課程算是非常有用。	就職素養。
應用日文學系	加深與增加商業日文的應用課程，上了幾個學期的商業日語與其相關課程但其中的內容都無連貫，買的教科書也都教不完，所以應該要有一個有系統的教學，系上既然安排了赴日實習以及諸多的日本人力仲介來學校做宣導，而到日本商業日文的能力與本身的日語能力都是極重要的。	在學校裡只有人力仲介來宣導時才感受的到求職的氣氛，學校方面在畢業生求職方面感覺不怎麼在乎沒有勉勵應屆畢業生也無獎勵已經取得工作的學生，簡單來說就是感受不到學校在求職方面的氛圍，只有要努力畢業這樣。學校裡應屆畢業生沒有體會到已經是需要求職的時候了這種感覺。
應用日文學系	沒有	目前都不錯
應用日文學系	目前翻譯市場已趨近飽和，希望能再加強有關出版編輯業界的課程。	學校目前對於學生就業的幫助微乎其微，除了相關演講之外，更應加強台灣本地的業界實習強度與廣度，培養學生除本科專業知識外，職場倫理、職場規範、以及更多元的專業證照取得管道，而不是一味地制定門檻，本末倒置。
應用日文學系	比如說翻譯文章，生活上日文會話這是必須加強的。	日文會話部分及翻譯文章的能力，需靈機應變。
應用日文學系	應加強口譯及筆譯課程。選修開課太少。	商業貿易知識方面
應用日文學系	日語會話部分，可以依領域分班，例如，商業會話、日常會話...。才不會出現同一個班級，同學資質落差很大，同樣的課程對有的同學來說比較簡單，不需要準備也可以過。	商業方面的應用
應用日文學系	應該多加強個人會話練習	語言能力

● 應用英語學系

系列	第參部分 針對畢業後的發展，您認為系(所) 安排課程時，應加強哪些課程領域	第肆部分 針對未來工作需求，您認為學校應再加強 那方面的訓練，以幫助學生職場發展
應用英語學系	請增加專業科目課程讓學生有多點選擇	口說訓練
應用英語學系	班與班或社團與社團的交流活動要再多舉辦一點	到有職場競爭力的地方進行教學或講解，然後各項創作比賽要多舉辦
應用英語學系	就業學程	管理的部分少一點 實務的課程多一點
應用英語學系	實習課程	實習課程
應用英語學系	沒有都很好	可以請一些成功的商業人士來分享經歷
應用英語學系	用到英文的工作種類跟行業非常多元，希望系上可以開設更多不同領域的課程。	無
應用英語學系	語文和職場	少點學科多點職場
應用英語學系	寫作和難度	小型就業博覽會
應用英語學系	無	覺得學校新版學生資訊系統也極不方便，更新後也沒使用戶操作比較方便，學分還是得由學生一一計算，不知更新系統的意義為何。畢業前學分預算應直接標註在系統上提醒學生還有哪些學分未修得，這樣除了方便校方計算也方便學生檢查。
應用英語學系	技能方面：電腦資訊相關課程、貿易相關	第二外語口語訓練
應用英語學系	希望能增加其除了西文以外的第二外文課程	無
應用英語學系	模組課程	實習輔助
應用英語學系	戶外教學	語言訓練
應用英語學系	法律課程需增加，衛教資訊須列入通識必修課程。	海外實習職缺提供。
應用英語學系	英語會話	更多更快速連結社會上的工作
應用英語學系	可以安排 企業管理 行政學類似的大四課程	實習單位可以多選擇行政企業類 與跨國公司產業類別 不單單只是去飯店觀光類當服務生
應用英語學系	無	提供更多的就業資訊
應用英語學系	實習實作	課外實習



系列	第參部分 針對畢業後的發展，您認為系(所) 安排課程時，應加強哪些課程領域	第肆部分 針對未來工作需求，您認為學校應再加 強那方面的訓練，以幫助學生職場發展
應用英語學系	寫作	學生興趣培養
應用英語學系	我轉來後課程砍的砍缺的缺，能修的模組課程跟當初比整整少一半，甚至連話劇專題還在我這屆取消了，學校資源少得可憐啊～	本來就不認為大學會是求職的踏腳石
應用英語學系	商業書信課程 商業口語	就業進路輔導
應用英語學系	學生口說部分，應該更生活化	1.商業 PPT 報告演練 2.英文模擬面試
應用英語學系	商業英文	口說及聽力
應用英語學系	第二外語	實習工作系上要確認是否跟系上有關

● 觀光管理學系

系列	第參部分 針對畢業後的發展，您認為系(所) 安排課程時，應加強哪些課程領域	第肆部分 針對未來工作需求，您認為學校應再加強 那方面的訓練，以幫助學生職場發展
觀光管理學系	應增強實務課程領域，讓學生提早了解及適應職場所需技能	應多增加國外實習以及跨國集團實習，讓學生知道自己還缺少什麼技能
觀光管理學系	可以更加注重外語部分	外語部分以及實務
觀光管理學系	英日語口語課程	外語能力
觀光管理學系	證照考取	多樣證照
觀光管理學系	英文門檻需提高	餐飲偏重，希望旅運組的航空業專業部分可以更多著重
觀光管理學系	無	實務體驗
觀光管理學系	加強語言方面的課程	專業課程英語化
觀光管理學系	外語	維持實習制度
觀光管理學系	實務實習	提早讓我們有實務上的經驗，讓學生了解自己適不適合這樣的工作，未來想不想走這條路，邊實習邊尋找，畢業後找工作比較有方向。
觀光管理學系	多點與實務上的接觸，希望不只僅限管理學習，應多增加些硬底子的實務證照，不是只有空談的知識等著我們去社會上實務。期望未來的觀光系能更好，也很開心老師們的用心與付出，期待未來的觀光系會更好。	希望能有更多的國外交流，不僅限資訊與資源，期望能有更多的實際交流。
觀光管理學系	對於觀光實務上的課程可以多一些，這樣可以多培養觀光領域的興趣與技能。	我覺得學校可以多增加實習單位，讓每位學生都有機會到觀光領域的職場實習，可以馬上了解自己是否對於觀光有興趣，或者也可以多磨練，讓自己出來找工作時有很多履歷及基本知識。
觀光管理學系	實務操作，與語言課程應增加	語言口說
觀光管理學系	外語	專業證照
觀光管理學系	加強對於與顧客的溝通該如何做得更加完善。	外語訓練。
觀光管理學系	實務	無
觀光管理學系	日文	證照、責任及公德心
觀光管理學系	觀光規劃類型課程	文書能力、報告能力

系列	第參部分 針對畢業後的發展，您認為系(所) 安排課程時，應加強哪些課程領域	第肆部分 針對未來工作需求，您認為學校應再加 強那方面的訓練，以幫助學生職場發展
觀光管理學系	多一點實務操作會更好	實習類型可以更廣泛一點
觀光管理學系	實作經驗更多	沒有
觀光管理學系	專題不用強制一定要做，可以參考國貿系 以取得證照當作畢業門檻其一。	無
觀光管理學系	專業知識	專業知識
觀光管理學系	語言應該在更難一點 都太簡單了~	講師的挑選 有些講的都不太好 讓人不 感興趣~
觀光管理學系	教育	溝通
觀光管理學系	加強語言及業界相關知識	要多多和相關產業接觸
觀光管理學系	應該加強多一些有用的課程，廢除掉沒有 用的，例如可以在語言課程方面多著墨， 或是開履歷教學課等等，像有些個案研討 或是在將來不實用。	語言一定要再加強~
觀光管理學系	語言課程，例如會展英文、航空英文、領 隊英文等專業領域課程應分為(1)(2)或三 學分的課來上才足夠，或是日文交到(4) 時應該要有能考過 N5 的程度。	可以開一些職涯探索或自我認識的課 程，不然許多人讀了四年依然不知道自 己未來想做什麼工作。
觀光管理學系	嚴厲的提升語文能力 不侷限英日文	證照需提高標準
觀光管理學系	語言很重要，尤其是英文！	實習可以多一點；畢竟職場的東西和課 本不一樣。
觀光管理學系	餐旅組的部分，關於餐飲製作和了解食材 相關知識的課程較少，都偏向於語言和餐 旅服務方面，建議可以新增一些能輔導學 生考相關證照的課程。	同上，輔導學生考相關證照。
觀光管理學系	加強實作方面課程	加強不同職場發展體驗
觀光管理學系	無	多一點實際操作課程
觀光管理學系	實習比上課有用	實習比上課更有用
觀光管理學系	觀光遊憩	實作演練
觀光管理學系	無	第二語言，建議系上能跟上趨勢提高對 外語（英、日、韓...等）的要求

系列	第參部分 針對畢業後的發展，您認為系(所) 安排課程時，應加強哪些課程領域	第肆部分 針對未來工作需求，您認為學校應再加 強那方面的訓練，以幫助學生職場發展
觀光管理學系	語言課程門檻須提高。	語言。
觀光管理學系	外國老師語言課程	企業進駐學校說明會
觀光管理學系	實務課程可以增加	人際關係及危機處理
觀光管理學系	證照具備能力	關於人際關係
觀光管理學系	實用課程 可以增加	實習可以增加時間
觀光管理學系	實務類型課程可以更多元	外語課程
觀光管理學系	實務類型課程可以更多元	外語課程
觀光管理學系	能夠有更多外語課程，例如:日文。	職場實務經驗
觀光管理學系	就業相關課程更細節	就業相關課程更細節
觀光管理學系	都很棒	都很棒
觀光管理學系	語言會話	語言方面
觀光管理學系	實做	實做
觀光管理學系	強制考取證照及提高語言門檻	提供職涯個人輔導 如何針對個人興趣 去尋找資源讓畢業後有個方向
觀光管理學系	雖然為管理學系，著重在管理室原則沒 錯，但對於我們來說一畢業所接觸的並非 所學，覺得除了需要多加些相關的基礎 外，更應該讓大家有一技之長	無
觀光管理學系	加強理論與實務經驗的結合。	語言以及人際關係的應對。
觀光管理學系	想多加強外語聽力與口說的部分,也希望 實作專業課程可以增加教材可以跟上目 前業界的發展	多一點產學合作增加大廠或大公司的實 習機會
觀光管理學系	航空領域	語言
觀光管理學系	課程整體非常完整，非常符合我個人需 要，在學間也學習到很多知識	非常符合我個人需要，在學間也學習到 很多知識，對我現在的工作非常有幫助
觀光管理學系	語言	體驗
觀光管理學系	更多語言基礎	實作課程

系列	第參部分 針對畢業後的發展，您認為系(所) 安排課程時，應加強哪些課程領域	第肆部分 針對未來工作需求，您認為學校應再加強 那方面的訓練，以幫助學生職場發展
觀光管理學系	我認為可以增加 關於鐵路，等公務人員的課程，以供選擇，另外也是觀光的一種行業，對於未來的選擇幫助很大。	無
觀光管理學系	無	職場體驗 文創人才培訓學程
觀光管理學系	語言課程以及實作課程	實作課程，若能加強實作的場地和設備讓老師和學生充分學習
觀光管理學系	我認為可以加強實作課程	實作課程可以多一點
觀光管理學系	語言實用方面	無
觀光管理學系	餐飲課程相關知識	軟體相關操作
觀光管理學系	實用系統的操作教學，例如:科威或其他操作系統	無
觀光管理學系	實務訓練多些	請多提供及輔導學生就業管道
觀光管理學系	可以多安排一些校外參訪活動，實際的考察職場的情況	可以安排一些其他的技職訓練如煮咖啡、廚房內場實地訓練
觀光管理學系	不必加強	不必加強
觀光管理學系	實際操作	畢業生畢業了，有份工作，好讓他們想未來的路!
觀光管理學系	要多點到實際相關公司交流、學習、想想專業領域該如何運用，校外參訪也可以多一點	可跟建教合作配合實習，提早進入職場準備，公司需求要到達哪些標準讓年輕人提早做好準備，不會畢業後找不到工作
觀光管理學系	實務課程	進修部也可以申請海外實習
觀光管理學系	更多的實作課程	實作
觀光管理學系	沒有太多意見!謝謝	給再校學生多點校外實踐操作機會!謝謝~

## 商學與資訊學院

### ● 行銷管理學系

系列	第參部分 針對畢業後的發展，您認為系(所) 安排課程時，應加強哪些課程領域	第肆部分 針對未來工作需求，您認為學校應再加強 那方面的訓練，以幫助學生職場發展
行銷管理學系	都很好	英文報告能力
行銷管理學系	電腦軟體應用	危機處理
行銷管理學系	網路，互聯網的相關行銷資訊及企劃 另外就是第二專長的培養 或者美工設計的培養	同上，因為企劃部通常需自行設計廣告
行銷管理學系	更專精的行銷分析技術、銷售心理、更嚴格的企劃作業	更多海外相關活動
行銷管理學系	除了基本的專業知識，應該多加強學生考取專業證照，更多元的實務學習	我覺得針對未來的工作需求，應讓學生有更多元實習工作單位，針對各系有各專門的實習單位，讓學生對畢業後的職場能深入的接觸以及了解
行銷管理學系	可將實習年級移至大學三年級，累積經驗後大四回到學校，較有充足的時間考慮與準備畢業。	請加強報告製作與企劃書撰寫能力，以及各文書處理軟體和鼓勵參加實際相關比賽、加強宣傳和提供考取證照等，讓本系學生畢業更具競爭力。
行銷管理學系	我覺得都還可以	我覺得是職涯規劃方面
行銷管理學系	行銷的實體課程.而不是有點打高空的教學，因為目前未來求職行銷相關，皆需要有 3-5 年以上的經驗，變成是我們對於學校學的東西是完全用不到的。	境外實習可以多開多名額，另外也希望能夠加長時間
行銷管理學系	實作、考證照的課程	實習廠商的篩選
行銷管理學系	實際操作	有作品和成果發表會
行銷管理學系	多一點行銷實務	找較關於行銷方面的實習廠商配合
行銷管理學系	行銷創意	無
行銷管理學系	外語，行銷專業方面	外語能力，一技之長(行銷方面)，口才方面
行銷管理學系	實作課程	實作課程
行銷管理學系	語言和證照方面可以加強	課程配合證照考試，我覺得對未來就業幫助較大
行銷管理學系	專業知識能力可再加強	可增加職場體驗
行銷管理學系	生涯規劃、網路行銷	輔導學生考取專業證照
行銷管理學系	活用行銷學，可多舉辦活動和比賽	無

系列	第參部分 針對畢業後的發展，您認為系(所) 安排課程時，應加強哪些課程領域	第肆部分 針對未來工作需求，您認為學校應再加強 那方面的訓練，以幫助學生職場發展
行銷管理學系	可以多增加一些有關職場技能的課程，讓同學畢業進入職場可以更快上手！	增加學生在社團活動的參與，因為社團活動能夠讓同學了解如何跟夥伴溝通，或者了解辦活動遇到狀況該怎麼處理，有這些經驗對於往後在職場與同事相處有很大的幫助，並且在遇到問題時比較不會不知所措！
行銷管理學系	應加強專業知識的課程與考取專業證照的課程，導師應尊重學生選擇報告的主題，不是一味駁回學生選定的主題，要學生選定的主題是符合自己的喜好	加強外語能力以及專業證照的考取
行銷管理學系	實務操作	無
行銷管理學系	無	實習部分應該與該科系有所相關
行銷管理學系	行銷管理學系和英文是一定可以相輔相成的，系上在這方面卻沒有多多重視，國際企業管理學系其實也有很多其他學習語言的課程，甚至有不少英文程度不錯的同學，我覺得行銷管理學系不能只是重理論、報告，在語言的課程上應該要好好耕耘。	我認為語言的部分，真的是實踐高雄校區需要多多加強的。雖然說上了大學語言是靠個人去補強，但我覺得在入學的時候稍微審核英文，例如一定要多少級分，或者是多安排一些口語方面的練習課程。我目前是邊實習邊找下一份正式工作的狀態，我自己的英文是努力了好幾年，多益才
行銷管理學系	實務操作部分	實習的廠商需要在選擇相關性極高一點的！
行銷管理學系	語言輔導與證照輔導	加強實作課程
行銷管理學系	語言輔導與證照輔導	加強實作課程
行銷管理學系	靈活的課程、教學應用	職場經驗或是講座
行銷管理學系	與知名企業的合作	企業主的演講
行銷管理學系	有關實習的面試課程	與業界實作的課程

● 國際企業管理學系

系列	第參部分 針對畢業後的發展，您認為系(所) 安排課程時，應加強哪些課程領域	第肆部分 針對未來工作需求，您認為學校應再加強 那方面的訓練，以幫助學生職場發展
國際企業管理學系	英語文能力課程，廢除補救措施才能有效加強外語文能力	外語文: 如英、日語
國際企業管理學系	實體教學	思考能力
國際企業管理學系	應加強技能性的課程，而非職場用不到之相關理論。	加強真實職場上所能發揮之課程。
國際企業管理學系	專業領域	實習，專業領域，別硬要安排沒用的通識
國際企業管理學系	語言方面	實務
國際企業管理學系	應該導入更多未來企業可能會採用的技術與知識等等做為教學所用	師資可以更去協助學生去找出未來發展的出路
國際企業管理學系	語言方面可以更多元	1.系上提供的實習方面，對於學生在實習職位與工作佈達能更加把關（同班同儕有遇到的問題） 2.能擺脫一般行銷的制式化教育（只分析 stp.4p 等等），多給一點比較活化的報告，像給預期目標跟限制，讓學生想提案，自己編制預算跟活動企劃，並讓學生互評哪組的提案比較吸引大眾。
國際企業管理學系	語言	學習態度
國際企業管理學系	網路行銷 雲端數據 數位行銷 投資管理	多元證照 大數據 手機應用
國際企業管理學系	很棒	很棒
國際企業管理學系	選修通識課	盡量可以專注在某些領域，不然每個都學一點沒有專精
國際企業管理學系	電腦程式應用	多注重大公司實習
國際企業管理學系	無	實務上的課程，而不是只有課本上呆板的課程
國際企業管理學系	實務經驗	實務經驗
國際企業管理學系	應增加實習課程，或多多安排學生可以企業參訪，讓學生了解目前業界的狀態。	無
國際企業管理學系	盡量以競賽方式作為教學方式	語言能力
國際企業管理學系	全部都沒什麼用 除了語言類的例如商用英文寫作還有簡報實務課程 會計跟法律也不錯	實習的公司太破 連勞保什麼的都沒有 真不知道系上高層在幹嘛



系列	第參部分 針對畢業後的發展，您認為系(所) 安排課程時，應加強哪些課程領域	第肆部分 針對未來工作需求，您認為學校應再加 強那方面的訓練，以幫助學生職場發展
國際企業管理學系	全部都沒什麼用 除了語言類的例如商用英文寫作還有簡報實務課程 會計跟法律也不錯	實習的公司太破 連勞保什麼的都沒有 真不知道系上高層在幹嘛
國際企業管理學系	語言課程	語言課程、抗壓性
國際企業管理學系	實務操作	實務操作
國際企業管理學系	資訊軟體 實做課程	語言證照課 軟體證照課
國際企業管理學系	企業管理者的實務經驗與理論結合 創立公司從最初到國際企業的歷程	實務經驗及產學合作更緊密聯結
國際企業管理學系	你自己想	你自己想
國際企業管理學系	都很好	都很棒
國際企業管理學系	在實習方面可以增開更多缺額	可以加強實務經驗
國際企業管理學系	無	語言能力
國際企業管理學系	課程整體非常完整，非常符合我個人需要，在學間也學習到很多知識	非常符合我個人需要，在學間也學習到很多知識，對我現在的工作非常有幫助
國際企業管理學系	可增加實務課程	加強實習時間
國際企業管理學系	無	實習
國際企業管理學系	專案管理的師資	英文能力
國際企業管理學系	實務操作	實務操作

● 國際貿易學系

系列	第參部分 針對畢業後的發展，您認為系(所) 安排課程時，應加強哪些課程領域	第肆部分 針對未來工作需求，您認為學校應再加強 那方面的訓練，以幫助學生職場發展
國際貿易學系	語言。專業性證照課程。實務課程。	如何準備面試。
國際貿易學系	實習的部門可以更多選擇	實務上的操作可以多增加一些課程
國際貿易學系	金融和國貿領域多增加，系上著重會展後來請的老師很多根本很不專業，一些好老師都沒繼續續聘，課程與課名還有不符	證照輔導，校園徵才面試
國際貿易學系	國貿專業課程比例太少	實務訓練
國際貿易學系	職場生活的適應 就業態度	人際關係的處理
國際貿易學系	我們這屆的教國貿實務的老師太慢換了啦 之前的真的完全聽不懂????	除了國貿專業的銀行相關的應該也可以加強
國際貿易學系	讓新生先學貿易概論在上貿易實務才不會讓學生因為極度困惑而排斥學習	關於勞基法所保障的勞工基本權益及申訴管道
國際貿易學系	證照考試	證照考試跟實務經驗
國際貿易學系	應加強技能性的課程，而非職場用不到之相關理論。	加強真實職場上所能發揮之課程。
國際貿易學系	加強證照考試	多提供就業資訊，加強系上證照及實務經驗
國際貿易學系	英文方面	英文方面
國際貿易學系	語言部分	面試
國際貿易學系	國貿實務應該要增加	無
國際貿易學系	多安排專業課程及語言課程	加強就業輔導，就業博覽會能多些廠商
國際貿易學系	國貿專業實務	無
國際貿易學系	系所應多注重在「國際貿易」課程方面，「會展」課程占大多數。	外語能力
國際貿易學系	系上專業知識、語言能力可以再加強	無
國際貿易學系	系上應該與企業要有更多的連結	沒有
國際貿易學系	實務部分。這是銜接工作最重要的一項。	一樣是實務部分。這會讓學生在未來職場上，有效銜接。
國際貿易學系	貿易類	實習
國際貿易學系	國貿實務	商業貿易、網路社群行銷
國際貿易學系	無	證照的考取

系列	第參部分 針對畢業後的發展，您認為系(所) 安排課程時，應加強哪些課程領域	第肆部分 針對未來工作需求，您認為學校應再加 強那方面的訓練，以幫助學生職場發展
國際貿易學系	我想這不用多說，首先是在國貿專業的加強，及會展實務上的提升	加強每個人的責任感，不論是學生或師長及行政人員
國際貿易學系	國貿專業知識的課稍少 語言部分也沒有特別加強	應針對外界需求來加強課程內容 以及面試技巧等等
國際貿易學系	貿易本科 而非會展	貿易本科專業
國際貿易學系	語言課程	實務操作
國際貿易學系	國貿系專業課程 如果要發展會展學程，應改為模組方式。 這樣會展跟國貿我們都無法專精。	第二技能的部分 1.軟體應用-ps /ai 2'協助考取其證照-初會
國際貿易學系	無	在業實習職場了解

● 金融管理學系

系列	第參部分 針對畢業後的發展，您認為系(所) 安排課程時，應加強哪些課程領域	第肆部分 針對未來工作需求，您認為學校應再加強 那方面的訓練，以幫助學生職場發展
金融管理學系	多加強一些金融證照相關知識，可由課程方面帶入。	職場上實務操作方面。
金融管理學系	未來有可能從事的工作內容	工作實務方面的耐性
金融管理學系	實作課程	實作
金融管理學系	無	證照考試
金融管理學系	尚無感想	尚無感想
金融管理學系	金融科技 區塊鏈 SPSS SPA	無
金融管理學系	師資需要加強	這方面的課程要增加
金融管理學系	會計學門的熟練度與應用軟體的設計與實務	多多辦理職涯講座，及輔導學生提早規劃未來就業計畫
金融管理學系	各類課程分組能清楚	深入專業課程多一點，通識可以少一點
金融管理學系	實務經驗	提供更多資源
金融管理學系	實習前最好能夠開一堂專門的課程，讓我們能夠更清楚也熟悉實習的內容	希望能夠增強英語能力，以便日後找工作更加順利
金融管理學系	無	證照
金融管理學系	大三大四學生職涯發展的意願以及方向目標的設定	金融科技課程更加完善
金融管理學系	生涯輔導，可以幫助同學選擇畢業後的發展	證照考試方面，可以加開證照輔導課程，針對一些比較有難度的證照實施，例如：高業、理財規劃人員?等等
金融管理學系	應因應總體金融發展，持續配合改變各課程	排除非本科系專業之實習選擇，落實在學實現之學習本科專業或實務之作用，嚴格把關學生所選擇之實習公司
金融管理學系	實務方面吧！實作經驗重要	實習吧！
金融管理學系	金融股票方面需加強	無
金融管理學系	實務面	無
金融管理學系	實務培訓	實務培訓

系列	第參部分 針對畢業後的發展，您認為系(所) 安排課程時，應加強哪些課程領域	第肆部分 針對未來工作需求，您認為學校應再加 強那方面的訓練，以幫助學生職場發展
金融管理學系	語言	證照
金融管理學系	無	實務
金融管理學系	我認為系上已經做的很好，有分不同模 組，讓我們能更多方面去探索未來就業的 方向	學校的實習計畫我覺得很好，學生在實 習的同時能更了解未來就業市場的情 況，好好去體驗.思考這個職業是不是未 來就業的方向
金融管理學系	除偏重保險外，可加強銀行或證券方面的 類別，金融科技也是趨勢一塊。	在大一二增加在校就業及性向課程，讓 只是隨便填系所或不清楚未來方向的同 學能更有機會提早了解。
金融管理學系	語言	實習變必修

● 會計暨稅務學系

系列	第參部分 針對畢業後的發展，您認為系(所) 安排課程時，應加強哪些課程領域	第肆部分 針對未來工作需求，您認為學校應再加強 那方面的訓練，以幫助學生職場發展
會計暨稅務學系	基礎會計、稅法	語言能力
會計暨稅務學系	我覺得系上安排的課程對於學生未來的發展都很有用處	可以多多辦理就業課程及職涯訓練等等的講座
會計暨稅務學系	系上師資不夠專業 請找會計博士 好嗎	無
會計暨稅務學系	稅務申報	無
會計暨稅務學系	會計學和稅法	加強與職場的連結
會計暨稅務學系	可以多一點實務上的操作 稅務程式應用之類的	身心發展
會計暨稅務學系	實做練習	專業知識
會計暨稅務學系	審計學應該加強學習	更多口語溝通或人際關係的課程
會計暨稅務學系	無	外文部分
會計暨稅務學系	沒有	實質操作
會計暨稅務學系	實用報稅方面	會計方面對職場的應用
會計暨稅務學系	實務	電腦操作
會計暨稅務學系	無	Excel!!!!!!!!!!!!
會計暨稅務學系	加強會計及統計方面	無
會計暨稅務學系	無	有關在外工作所需要的應變技巧
會計暨稅務學系	無	實作
會計暨稅務學系	現在學校所安排的課程已經很符合我們的需求了,需加強的應該是學生上課的態度	服裝儀容
會計暨稅務學系	實作	實作
會計暨稅務學系	電腦程式 報表分析	會計基礎 報表
會計暨稅務學系	會計資訊系統	會計資訊系統
會計暨稅務學系	我認為系所安排的課程很滿意，只是有些通是類別的課程需要再改進，有關於學生自治與大學自治類的議題，而不是以政治的角度切入而影響學生，例如:國際關係、品德法治教育	簡單一句話：「畢業即有工作」
會計暨稅務學系	更多實作經驗	交換學生
會計暨稅務學系	實務上的課程	實務經驗

● 資訊管理學系

系列	第參部分 針對畢業後的發展，您認為系(所) 安排課程時，應加強哪些課程領域	第肆部分 針對未來工作需求，您認為學校應再加 強那方面的訓練，以幫助學生職場發展
資訊管理學系	簡報教學，很多同學都不會做簡報，而出社會最需要的能力之一就是簡報能力，如何將簡報做的簡單明瞭，且富有主題性，是需要去做一個課程的安排。	對於學生的職場面試多多訓練，可以開放相關的課程或營隊，使學生能夠在畢業之前，對於基本的面試需求，會有更加一步的了解與認知。
資訊管理學系	加強實務操作的部分,寫程式為主.	希望企業實習課程更專精在幫助同學找到一間適合的公司實習.
資訊管理學系	英文領域	講座與跨領域學習
資訊管理學系	非程式類課程的深度	沒有
資訊管理學系	我覺得可以增加多一點互動課程，讓學生不是只是單一接收者，培養學生自我思考的能力。	應該在通識課程中，多推廣一些探索自我興趣、職場體驗或是戶外教學等課程，讓學生能提前在大學的課程中找到自己的興趣。
資訊管理學系	金融科技 區塊鏈 SPSS SPA	無
資訊管理學系	無	語言，不是定了一個門檻，然後課程沒有好好輔助大家達成門檻，再另外開付費的補救教學來賺錢。
資訊管理學系	實務應用 外語能力	實務應用 外語能力
資訊管理學系	實習課程方面	能多點產學合作
資訊管理學系	大數據分析實作，雲端科技應用，ARVR課程，AI 課程	專題練習
資訊管理學系	程式	強制實習
資訊管理學系	程式語言能力	程式語言能力

● 資訊科技與通訊學系

系列	第參部分 針對畢業後的發展，您認為系(所) 安排課程時，應加強哪些課程領域	第肆部分 針對未來工作需求，您認為學校應再加強 那方面的訓練，以幫助學生職場發展
資訊科技與通訊學系	很好	很好
資訊科技與通訊學系	無	與職場合作，機會有些少。
資訊科技與通訊學系	基礎課程	人際關係
資訊科技與通訊學系	之後會走職業軍人 現在學的可能沒太大的幫助 有文憑就好	這方面很好了
資訊科技與通訊學系	還沒畢業 不清楚	跨領域
資訊科技與通訊學系	對於專精各個模組有些課沒開成對於某些同學會沒辦法那麼熟練 希望可以增加一些有進階內容的課	實作及架設網站的基本實力 目前理論的部分太多了 對於就業的機會幫助不大
資訊科技與通訊學系	沒有實用性	強制實習,與社會接軌
資訊科技與通訊學系	我認為系上應該要在多加強程式相關的實作課程，讓學生可以有更多機會學習	無
資訊科技與通訊學系	實作	實作
資訊科技與通訊學系	實用	結合業界
資訊科技與通訊學系	就業科目	Ai 人工智慧
資訊科技與通訊學系	拿那麼多錢 還要我教你教學生? 我看一堆人連九九乘法的程式不會寫，你們校方系方也不知道吧!	實習太少(系方很努力了我有看見) 我的專題是我自幹八成以上，我必須要說那不是我想做的專題，但因為要"創新"、"創意"，我做了一個我不想做的專題很痛苦。明明學習職場的專案方法，讓沒實習的學生一起做一個大專案了解該領域的工作進程、分工合作；明明這效益會大於讓學生
資訊科技與通訊學系	每個領域都需要加強 課程個期程規劃有很大的問題 無法已系統學習的方式,熟練各項技能 最好加個硬體裝修的選修課程 不然一堆人找資通系的學生不會修電腦 很糗	同上
資訊科技與通訊學系	加強實作並深入	不要再拿舊的知識來教學
資訊科技與通訊學系	實作	實作及就業學程
資訊科技與通訊學系	實作相關技能的課，希望可以強制大家都要去實習，增廣見聞。	語言方面的課程，像是第二外語，本身對日文有興趣，可惜通識的只有開到初階日語，沒有再進階覺得有點可惜。



● 資訊模擬與設計學系

系列	第參部分 針對畢業後的發展，您認為系(所) 安排課程時，應加強哪些課程領域	第肆部分 針對未來工作需求，您認為學校應再加強 那方面的訓練，以幫助學生職場發展
資訊模擬與設計學系	把城區課程移至校區	購買正版軟體
資訊模擬與設計學系	應用的相關課程可以更早開課	希望程式課程可以更加完善
資訊模擬與設計學系	程式語言的部分	大四學程上的內容可以提早到三年級就上
資訊模擬與設計學系	美學	實作
資訊模擬與設計學系	美學培養	創意發想與實作
資訊模擬與設計學系	無意見。	請用正版軟體。
資訊模擬與設計學系	平面設計	實習規劃
資訊模擬與設計學系	提早接觸專業領域	流水線單人跑一次
資訊模擬與設計學系	不用	不用
資訊模擬與設計學系	程式語言	學校需有更多資源
資訊模擬與設計學系	可以讓大一時期就對專題有所了解，甚至 稍微實作專題看看。	真的有訓練到的實習課程，程式方面的 實習課程完全沒訓練到。
資訊模擬與設計學系	專業知識單一且深入，專業技能深入不廣 泛	語言
資訊模擬與設計學系	2D 動畫可以在更加深入一些。	我覺得現在就已經很不錯了。
資訊模擬與設計學系	應減少通識課程時一些廢話演講	職業程式的專精化及專業化，而不是到 處都學一點
資訊模擬與設計學系	因應目前市場需求的軟體做進一步的教 學或是在課堂上應用學習	依照自己興趣做加強
資訊模擬與設計學系	因應目前市場需求的軟體做進一步的教 學或是在課堂上應用學習	依照自己興趣做加強
資訊模擬與設計學系	程式課程、素描課程	程式基礎課程
資訊模擬與設計學系	基礎	市場學習
資訊模擬與設計學系	程式設計	示範多個範例
資訊模擬與設計學系	專業知識領域甚至是如何準備就業的加 強	專業領域的深度，希望可以更專精一點
資訊模擬與設計學系	美術類與動畫類師資能力需要更紮實。	技能需要更早交給學生，最好能在大二 暑假或大三寒假就能實習。

系列	第參部分 針對畢業後的發展，您認為系(所) 安排課程時，應加強哪些課程領域	第肆部分 針對未來工作需求，您認為學校應再加 強那方面的訓練，以幫助學生職場發展
資訊模擬與設計學系	加強一些最基礎的必備技能，有些學生可能連軟體都沒操作過	人與人的溝通技巧和職場應對
資訊模擬與設計學系	主要課程太晚才上，建模那些應該排在 1 年級，2 年級教動作才來的及	下一屆的學生自主能力太弱
資訊模擬與設計學系	程式設計領域	不要再教一些沒用的通識了 沒幫助的
資訊模擬與設計學系	實習資訊方面	實際操作
資訊模擬與設計學系	可增加評圖的機會	無
資訊模擬與設計學系	專業知識單一且深入	語言
資訊模擬與設計學系	程式	沒有
資訊模擬與設計學系	傳統美術	美感培養
資訊模擬與設計學系	程式	無



帳號：	<input type="text"/>
生日(年月日)：	<input type="text"/>

- 帳號請填入身分證後四碼
- 僑生帳號請填入學號
- 生日格式：1001212或670101

[進入校友問卷調查系統 >>](#)

POWERED BY KHUSC C.C., 2012. ALL RIGHTS RESERVED.



第一部分：基本資料填寫

請提供您的下列資料，以供未來通訊聯絡使用

畢業年度：	<input type="text"/>	填寫日期：	<input type="text"/>
學系：	<input type="text"/>		
學號：	<input type="text"/>		
姓名：	<input type="text"/>		
通訊地址：	<input type="text"/>		
連絡電話：	(公) <input type="text"/>	(宅) <input type="text"/>	(手機) <input type="text"/>
E-MAIL：	<input type="text"/>		

目前狀態：

- 就業中  
  服役中  
  準備考試  
  在學中  
  待業  
  應屆畢業生

應屆畢業生您打算作什麼？

- 準備就業中  
 準備服役中  
 準備考試中  
 其他

[|| 下一頁 >>](#)

POWERED BY KHUSC C.C., 2012. ALL RIGHTS RESERVED.



第貳部分：對母校教學內容的看法

題項	請依符合程度點選相對應的項目	非 常 滿 意	滿 意	有 點 滿 意	普 通	有 點 不 滿 意	不 滿 意	非 常 不 滿 意
----	----------------	------------------	--------	------------------	--------	-----------------------	-------------	-----------------------

一、對學校和畢業系所的滿意度，共計7題。

A1	對於畢業系所提供的課程，您滿意的程度。	<input type="radio"/>	<input type="radio"/>	<input type="radio"/>	<input type="radio"/>	<input type="radio"/>	<input type="radio"/>	<input type="radio"/>
A2	對於畢業系所的師資專業，您滿意的程度。	<input type="radio"/>	<input type="radio"/>	<input type="radio"/>	<input type="radio"/>	<input type="radio"/>	<input type="radio"/>	<input type="radio"/>
A3	對於學校或畢業系所提供的語言課程，您滿意的程度。	<input type="radio"/>	<input type="radio"/>	<input type="radio"/>	<input type="radio"/>	<input type="radio"/>	<input type="radio"/>	<input type="radio"/>
A4	對於在校期間專業以外的課程（如通識課程），您滿意的程度。	<input type="radio"/>	<input type="radio"/>	<input type="radio"/>	<input type="radio"/>	<input type="radio"/>	<input type="radio"/>	<input type="radio"/>
A5	對於在校期間的活動經驗（如社團活動），您滿意的程度。	<input type="radio"/>	<input type="radio"/>	<input type="radio"/>	<input type="radio"/>	<input type="radio"/>	<input type="radio"/>	<input type="radio"/>
A6	對於學校的學習資源(如圖書、設備等)，您滿意的程度。	<input type="radio"/>	<input type="radio"/>	<input type="radio"/>	<input type="radio"/>	<input type="radio"/>	<input type="radio"/>	<input type="radio"/>
A7	對於學校和校友聯繫的相關服務，您滿意的程度。	<input type="radio"/>	<input type="radio"/>	<input type="radio"/>	<input type="radio"/>	<input type="radio"/>	<input type="radio"/>	<input type="radio"/>

二、學用配適度，共計4題。

B1	在學時所受的專業教育讓您順利找到工作。	<input type="radio"/>	<input type="radio"/>	<input type="radio"/>	<input type="radio"/>	<input type="radio"/>	<input type="radio"/>	<input type="radio"/>
B2	目前的工作與您在畢業系所所學的專業課程非常相關。	<input type="radio"/>	<input type="radio"/>	<input type="radio"/>	<input type="radio"/>	<input type="radio"/>	<input type="radio"/>	<input type="radio"/>
B3	在學期間學習到的專業知識符合您目前的工作需求。	<input type="radio"/>	<input type="radio"/>	<input type="radio"/>	<input type="radio"/>	<input type="radio"/>	<input type="radio"/>	<input type="radio"/>
B4	整體而言，在校所受的教育對您目前工作的很有幫助。	<input type="radio"/>	<input type="radio"/>	<input type="radio"/>	<input type="radio"/>	<input type="radio"/>	<input type="radio"/>	<input type="radio"/>

第參部分：針對畢業後的發展，您認為系(所)安排課程時，應加強哪些課程領域？

請說明：

第肆部分：針對未來工作需求，您認為學校應再加強那方面的訓練，以幫助學生職場發展？

請說明：

|| 下一頁 >>